



uniek

AR realiseert



pag. 20

Al 40 jaar paddenstoelen telen

12

Team
AR Bedrijfsontwikkeling

15

Jeugdgroei bij
vleesvarkens

28

Betere benutting
snijmais

41

Koperchelaat sleutel
in plantgezondheid

Voorwoord



De boer aan het roer

De zomer ligt achter ons. In de agrarische sector zijn de seizoenen altijd erg bepalend voor de groei en voor de markt. Dit is dus een goed moment om de netten binnen te halen. Hierbij laat onze coöperatie in alle activiteiten sterke resultaten zien.

Met name door de politieke instabiliteit en de mondiale spanningen ervaren we veel onzekerheid in de sector. We verwachten ook niet dat dit snel minder zal worden. Bepalend is hoe je hiermee omgaat. AR kiest ervoor om de onzekerheid als gegeven te zien en ervoor te zorgen dat we in zo'n dynamische markt optimaal presteren. We moeten zelf aan het roer blijven en proactief onze keuzes maken. Dat geldt ook voor u als ondernemer. Afwachten is vaak een slechte keuze en angst een slecht raadgever!

In het mengvoer heeft AR in het eerste half jaar een omzetgroei van maar liefst 5% gerealiseerd. En dat in een krimpende markt! We proberen uitstekende kwaliteit te combineren met de juiste voorwaarden en we zijn blij dat onze klanten onze aanpak en de kwaliteit van producten en dienstverlening waarderen. Door deze goede prestaties kunnen we ook blijven investeren en innoveren.

Gelukkig zien we over het algemeen ook goede saldo's op het boerenierf. De prijzen van de meeste producten zijn goed en ook hier zien we dat het loont om actief te ondernemen.

In de plantaardige sectoren waren de groeiomstandigheden goed en de opbrengsten in kg's hoog. Helaas kan dat gepaard gaan met lage productprijzen, met name in de akkerbouw. Zeker in deze plantaardige teelten zijn de jaarverschillen enorm en is het zaak om waar mogelijk te anticiperen op de wisselende omstandigheden.

Zoals u weet hebben we per 1 januari jl. P.G. Kusters Land- en Tuinbouwbenodigdheden B.V. uit Dreumel overgenomen. Eind september hebben we de administratieve samenvoeging ook voltooid. We zijn erg blij met deze stap en zien al vanaf het begin de goede synergie. Door deze overname zijn onze plantaardige activiteiten versterkt, kunnen we

efficiënter werken en een nog betere dienstverlening bieden. De ondernemers die voorheen klant waren bij Kusters zijn uitgenodigd om ook lid te worden van AR.

De afgelopen maanden hebben we onze Welkoop-winkels in Putten en Wageningen omgebouwd naar de nieuwe winkelformule. Een flinke klus, waarbij zowel het inventaris als het assortiment én de uitstraling opgefrist zijn. We zien dat de aangepaste winkels beter presteren. Op onze winkel in Barneveld na zijn al onze negen winkels nu aangepast.

Veel ontwikkelingen dus en die gaan gepaard met mooie prestaties. De komende tijd zullen we politiek weer wat veranderingen zien. Zorg dat je zelf aan het roer blijft en maak je eigen keuzes. AR doet dat ook en zo gaan we samen een mooie toekomst tegemoet!

Arjen van Nuland
Algemeen directeur

Inhoud

Bedrijfsleider
Berjan Harmsen

06



22

Melkveehouders
over Kalvermelk
AR Compleet



Medewerkster
inkoop en logistiek
Monica Amperse

29



36

Fruitteler
Gertjan
van Doorn

Agenda	04
AR investeert	05
Coöperatie	05
Varkens	14
Column	19
Herkauwers	22

Een dag uit het leven van... ..	29
Pluimvee	30
Paarden	32
Bedrijfsontwikkeling	34
Plant	35
Familie	43

Op de cover: Geert-Peter de Rijk uit Rossum.

Colofon

Uniek is een uitgave van AR

Editie: Najaar 2025

Redactie: afdeling communicatie & PR

Redactieadres: Postbus 610

6700 AP Wageningen | T 0317-499558

redactie@argroep.nl

©Copyright. Niets uit deze uitgave mag worden overgenomen, vermenigvuldigd of gekopieerd zonder schriftelijke toestemming van AR.

Agenda

15-16 oktober

Dutch Pork & Poultry Expo

's-Hertogenbosch

21-23 oktober

Rundvee & Mechanisatie Vakdagen

Hardenberg

25-27 november

Rundvee & Mechanisatie Vakdagen

Gorinchem

15-17 januari

Friese Hengstenkeuring

Leeuwarden

20 januari

Maisavond

Tuil

21-22 januari

Fruitteelt Vakbeurs

Houten

22 januari

Maisavond

Didam

22-25 januari

Jumping Amsterdam

Amsterdam

22 januari

Finale Subli Competitie

Amsterdam

27 januari

Maisavond

Stroe

29 januari

Ondernemersavond akkerbouw

Echteld

3 februari

Maisavond met licentieverlenging

Beneden-Leeuwen

4 februari

Maisavond met licentieverlenging

Beneden-Leeuwen

4 februari

Agrarische Jongerendag

Barneveld

5 februari

Maisavond met licentieverlenging

Beneden-Leeuwen

Kijk op www.argroep.nl voor meer informatie en eventuele wijzigingen. Op kennisbijeekomsten.nl vind je een actueel overzicht van de bijeenkomsten die meetellen voor de verlenging van het Bewijs van Vakbekwaamheid.

Uitgelicht: Najaarsbeurzen

Dit najaar vind je ons op de Dutch Pork & Poultry Expo en de RMV-beurzen in Hardenberg en Gorinchem. Daar ontmoeten we je graag voor een goed gesprek en een kop koffie. Onze specialisten delen hun kennis en ervaring en denken graag met je mee over de uitdagingen op jouw bedrijf. Tijdens de Dutch Pork & Poultry Expo is het thema 'Voed de toekomst'. Voeding is niet alleen de basis voor de prestaties van het dier maar ook een hefboom voor milieu-impact, dierenwelzijn en economische haalbaarheid. Op de RMV-beurzen staat gezond hARd melken met Zuiver Voer centraal.

AR investeert in... NIR

Voor het bepalen van de voedingswaarde van grondstoffen en voer maken we gebruik van NIR: Nabij-infraroodspectroscopie. Dit is een slimme en snelle manier om inzicht te krijgen in de voederwaarde van grondstoffen, ruwvoerders en diervoeders.

De techniek van NIR maakt gebruik van lichtreflectie en geeft binnen enkele minuten een betrouwbaar beeld van de voederwaarde. Dat maakt NIR tot een belangrijke schakel in ons streven naar kwaliteit en zekerheid voor onze afnemers.

Hoe werkt het?

Per product zijn ijklijnen ontwikkeld die het mogelijk maken om monsters goed te meten. De meting staat of valt met de kwaliteit van de ijklijn. Hoe meer laboratoriumanalyses in zo'n ijklijn zijn opgenomen, hoe beter en nauwkeuriger de uitslag. Alle analyse-uitslagen van de monsters die AR laat analyseren gaan de ijklijnen in.

Van lab naar fabriek

In 2016 nam AR de eerste NIR in gebruik op de afdeling kwaliteit in Wageningen. Sindsdien meten we daar de monsters van de ingenomen grondstoffen. Met deze metingen bepalen we de voederwaarde van de grondstoffen. Deze waarden worden vervolgens gebruikt om de voederwaarde van de diervoeders te berekenen. Dit is terug te zien op de afleverbon of het etiket. AR is gecertificeerd volgens

VoederWaarde.nl. De NIR vervult hierin een heel belangrijke rol.

Groeiende vraag

De vraag naar directe metingen bij ontvangst nam de afgelopen jaren toe. Met één apparaat meten gaf vertraging. De ingenomen grondstoffen konden de volgende dag pas gemeten worden. Als de voederwaarde dan afwijkt, ben je te laat. Een paar jaar geleden is daarom besloten om voor een aantal fabrieken ook NIR's aan te schaffen. Daarmee zijn we in staat om direct bij ontvangst de voederwaarde van de grondstoffen te meten en kunnen vrachten ook geweigerd of apart behandeld worden. Dit resulteert in een nog nauwkeurigere voederwaardebepaling van de eindvoerders: essentieel voor de afnemers van het voer.

Altijd in ontwikkeling

De ijklijnen blijven voortdurend in ontwikkeling. Zeker bij diervoeders (eindproducten) is dat een uitdaging. Dit zijn samengestelde producten met veel variatie in samenstelling en verschijningsvorm (grootte, brok of meel). Er wordt aan gewerkt om deze analyses nog nauwkeuriger te maken. Relatief nieuw is de mobiele NIR: een

Toekomstbestendige keuze

Met de inzet van NIR zorgen we voor betrouwbare, snelle en nauwkeurige analyses. Dat helpt ons om de kwaliteit van onze voeders te waarborgen en onze leden optimaal te ondersteunen. Met deze innovatie zorgen we ervoor dat onze afnemers kunnen rekenen op betrouwbare voeders van hoge kwaliteit.

draagbaar apparaat, vergelijkbaar met een grote zaklamp. Hiermee meten we eenvoudig monsters bij de klant, waarvan de resultaten direct zichtbaar zijn op de telefoon. Dit is toe te passen op grondstoffen, maar ook op maais- en graskuilmonsters. Op basis van de metingen kan het rantsoen direct aangepast worden.



Reportage

Bouwen aan een toekomstbestendig vleesvarkensbedrijf

Tot drie jaar geleden blies Berjan Harmsen als zzp-er samen met collega's nieuw leven in voormalige staatsboerderijen in Letland en Oekraïne. Nu staat hij in de Achterhoek als bedrijfsleider aan het roer van een vleesvarkensbedrijf. De inzet van AR ProteinStarch speelt daarin een belangrijke rol: het verbetert de resultaten én het levert mooiere mest op.

Het vleesvarkensbedrijf in Winterswijk-Huppel is drie jaar geleden aangekocht door de familie Meerdink. Sindsdien doet Berjan Harmsen (35) er alle werkzaamheden, van schoonmaken tot

afleveren. Na een grondige renovatie zijn de vier stallen geschikt voor het houden van 6.000 vleesvarkens voor Beter Leven met één ster.

Verwerkt dierlijk eiwit

Alle varkens krijgen brijvoer. De mengsels bestaan uit melk, kaaswei, gerstekruimel, tarwe, Agrumix Darmstimulans, AR ProteinStarch, een voormengsel met frites, CCM en tarwezetmeel, alcohol energy en drie aanvullende AR-voeders. Sinds een jaar maakt AR ProteinStarch deel uit van het rantsoen. Dit mengsel van vloeibaar verwerkt dierlijk eiwit en vloeibaar tarwezetmeel blijkt niet alleen economisch aantrekkelijk te zijn, maar het levert ook betere resultaten en mooiere mest. Berjan: "Mest is een goede indicator. Als een dier mooie mest heeft, gaat het met het dier ook goed." Per dag worden drie verschillende brijmengsels gemaakt. Varkens aan een lange trog krijgen drie voerbeurten per etmaal,





Hoe meer ogen meekijken, hoe meer je ziet en hoe eerder je kunt reageren als er iets aan de hand is.

bij een korte trog met sensor wordt elke voerbeurt gespreid over meerdere porties. Het afgelopen jaar lag de voederconversie gemiddeld op 2,31 (op basis van 88 procent droge stof) en groeiden de varkens gemiddeld 947 gram per dag.

Samen sterk in de keten

De varkens worden gehouden voor het ketenconcept Varken op z'n Best, waarin AR partner is. In deze keten worden alle schakels nauw op elkaar afgestemd zodat het varkensvlees zich onderscheidt door uniformiteit, kwaliteit, transparantie en duurzaamheid. Dat levert niet alleen een hogere prijs op, maar ook meer perspectief voor de deelnemende bedrijven. De biggen komen van een vaste vermeerderaar. Momenteel is dat een kruising van een TN70-zeug met een TN Duroc-beer. Vanaf december stapt Berjan over op een Tempo-beer. De vleesvarkens worden slachtrijs geleverd via Varken op z'n Best aan de slachterijen Compaxo en Vion.

Gewichtskorting compenseren

Berjan probeert zijn varkens zo zwaar mogelijk af te leveren, waarbij hij erop let dat het extra gewicht de korting voor overgewicht nog compenseert én de vervoerskosten de opbrengst niet drukken. Voor Varken op z'n Best ligt het normgewicht tussen de 88 en 109 kilogram geslacht gewicht. Zelf streeft hij ernaar geen varkens onder de 92 kilogram of boven de 113 kilogram te leveren. "Bij een gewicht boven de norm compenseert het extra gewicht de korting niet altijd. Het is de kunst om binnen de grenzen te blijven zodat het loont." Dat lukt hem met een gemiddeld geslacht gewicht van 103 kilogram en een gemiddelde gewichtskorting van slechts 0,3 cent.

Puzzelen

Op maandag gaan de varkens naar de slachterij, maar de planning begint al op de woensdag ervoor. Ondanks de uniformiteit per hok beoordeelt Berjan uiterlijk op vrijdag elk dier individueel. De geselecteerde varkens krijgen een blauwe streep op de rug. "Als er een paar dieren extra het normgewicht halen maar niet in een gewone veewagen passen, kan het financieel niet uit om daar een grotere of een extra veewagen voor te laten komen. Ik probeer het dan zo te plannen en de varkens zo uit te zoeken dat de eerste maandag de iets zwaardere varkens naar de slachterij gaan, waarbij het extra gewicht de korting nog compenseert. De volgende maandag zijn er dan voldoende varkens die het gewenste geslacht gewicht hebben voor een volle grotere of extra veewagen. Het blijft puzzelen."

Elke dag elk varken zien

Berjan Harmsen werkt al sinds de middelbare agrarische school als zzp-er in de agrarische sector. Tot de oorlog uitbrak hielp hij in Letland en Oekraïne bij het omvormen van voormalige staatsboerderijen. Nu combineert hij zijn werk als bedrijfsleider van het vleesvarkensbedrijf in Winterswijk-Huppel met tijdelijke vervanging van veehouders en het elders verrichten van reparaties, renovaties, grond- en straatwerk en verhuurt hij containers. Om zes uur 's morgens begint hij zijn werk op het vleesvarkensbedrijf. "Ongeacht hoe lang ik hier ben, elke dag kom ik in elke afdeling en zie ik elk varken", benadrukt hij.

Communicatie

Volgens Berjan is een goede communicatie tussen varkenshouder, voerleverancier, vermeerderaar, afnemer en dierenarts onmisbaar voor goede resultaten. "Bedrijfsblindheid ligt altijd op de loer. Hoe meer ogen meekijken, hoe sneller je ziet wat er speelt en hoe eerder je kunt reageren als er iets aan de hand is. Maar ook als iets wat goed gaat nog beter kan, zie je dit sneller als je er samen naar kijkt." Daarom bezoekt AR-specialist varkens André Kamp het bedrijf elke vier weken en hebben ze tussendoor telefonisch contact. Berjan: "Voeding is de belangrijkste variabele in de bedrijfsvoering. AR helpt ons daarbij. De inzet van AR ProteinStarch laat al zien hoe groot de invloed van de juiste grondstoffen is: betere prestaties, mooiere mest en een bedrijf dat klaar is voor de toekomst."

Vleesvarkensbedrijf Meerdink Huppel

Wie: Berjan Harmsen, bedrijfsleider

Waar: Winterswijk-Huppel

Veestapel: 6.000 vleesvarkensplaatsen



Metamorfose Welkoop Wageningen

Welkoop Wageningen is na een maandenlange verbouwing op donderdag 4 september feestelijk heropend. Tijdens de verbouwing konden bezoekers terecht in een noodwinkel die was ingericht in de loods.

Welkoop Wageningen is de achtste winkel van AR die is omgebouwd naar de nieuwe Welkoop-formule. In combinatie met een nieuwe vloer en verlichting zorgt dit voor een frisse en eigentijdse uitstraling. De presentatievormen met onder andere het seizoensplein geven meer beleving en inspiratie. Nieuw is ook dat er jaarrond levend groen in de winkel te vinden is, van voorjaarsbloeiers tot kamerplanten en kerstbomen.

Handige toevoegingen

De winkel is uitgebreid met leuke en handige toevoegingen. Zo is er voor kinderen een paneel 'Spelen en ontdekken'. Ook zijn er twee servicepunten: eentje voor plant en eentje voor dier. Zo kun je er je grond laten testen voor een persoonlijk bemestings- en bewateringsadvies. Bij het servicepunt voor dieren kun je onder andere de nagels laten knippen en de dieren laten wegen. Er staat in de winkel een machine om je persoonlijke



hondenpenning te laten graveren en er is een snackautomaat waar je zelf hondenkoekjes kunt tappen.

Kom gezellig langs, je kunt nu volop genieten van de bloembollen en najaarskleding.

Jubilarissen

Afgelopen periode waren Els van de Beek en André Roelofsen 25 jaar in dienst bij de coöperatie. Ab van Beek vierde zelfs zijn 40-jarig dienstjubileum. Uiteraard zijn de jubilarissen in het zonnetje gezet.



Els van de Beek
Klantenservice voer



André Roelofsen
Administratie



Ab van Beek
Fabriek Barneveld

Hoogste muurschildering van Nederland op onze fabriek



Onze 56 meter hoge fabriek in Wageningen is opgefleurd met een indrukwekkend graffitikunstwerk. Te zien is een slechtvalk die een boot aan hogerwal tilt. De eerste poging in mei werd afgebroken omdat de slechtvalk op de fabriek vier jongen had. In juli konden de kunstenaars hun werk afmaken. Het project is een initiatief van Festival Aan Hogerwal uit Wageningen.

Directeur Arjen van Nuland licht het kunstwerk toe: "Met deze muurschildering brengen we leven in het grijs en

verbinden we natuur, kunst en omgeving. De slechtvalk – imposant en tegelijk kwetsbaar – staat symbool voor de

kracht van de natuur, die net als onze sector voortdurend in beweging is. Door hem te laten 'jagen' op de schepen die onze grondstoffen aanvoeren, laten we zien hoe natuur en landbouw met elkaar verweven zijn. En dat we samen zorgdragen voor een toekomst waarin beide kunnen blijven bestaan."

Vacatures bij AR

We hebben weer een aantal interessante vacatures bij AR. Dus wil je ook werken in de mooiste sector van Nederland? Kijk dan gauw of er iets bij zit voor je.

- Operator Barneveld
- Arbo- en veiligheidskundige
- Expeditieplanner
- Specialist fruitteelt
- Financieel controller
- Facilitair beheerder
- Bedrijfsleider fabriek Barneveld

Scan de QR-code voor meer informatie over onze vacatures of ga naar argroep.nl/vacature.



Uitgelicht: Specialist fruitteelt

Wij zijn op zoek naar een gepassioneerde specialist fruitteelt die wil bijdragen aan het succes van onze klanten. Als specialist fruitteelt richt je je op het onderhouden van relaties, geef je teeltadvies en draag je actief bij aan de omzetgroei. Deze functie is geschikt voor zowel ervaren specialisten als gemotiveerde starters.

Heb je een goed idee om boer en burger te verbinden?



Dan kan het AR Fonds wellicht een bijdrage leveren. Voor de toekomst van de agrarische sector zijn maatschappelijk draagvlak en een positieve beeldvorming erg belangrijk. Het AR Fonds wil hieraan bijdragen en ondersteunt initiatieven die laten zien dat voedsel(productie) boer en burger met elkaar verbindt.

Heb je een idee voor een verbindende activiteit? Dan kun je je melden bij de voorzitter van jouw district. Als de voorgenoemde activiteit betrekking heeft op de activiteiten van jouw agrarisch bedrijf, dan wordt de aanvraag in behandeling genomen. Het districtsbestuur beslist vervolgens over het toe te kennen bedrag. De voorwaarden vind je op argroep.nl/arfonds.



Bestuursvacature

In april 2026 zal Menso Tijssen na een zittingstermijn van ruim 12 jaar terugtreden als bestuurslid van AgruniekRijnvallei. Zijn vertrek biedt ruimte voor een nieuw gezicht binnen het bestuur en de raad van commissarissen.

Het bestuur van AR is op zoek naar een nieuw bestuurs-/rvc-lid dat zich met visie en betrokkenheid wil inzetten voor de coöperatie. Ben je een ondernemend lid, actief binnen de plantaardige sector, en gemotiveerd om een bestuurlijke rol te vervullen? Dan nodigen wij je van harte uit om kennis te nemen van deze vacature.

Ben je geïnteresseerd of heb je vragen over de functie? Neem dan contact op met bestuurslid Jacco Wisserhof: 06-46262698 of stuur hem een mail via j.wisserhof@argroep.nl.

Op argroep.nl/bestuursvacature vind je meer informatie.

AR sluit aan bij landelijke Agrarische Jongerendag

AGRARISCHE
JONGEREN
DAG

Op woensdag 4 februari 2026 vindt de Agrarische Jongerendag plaats in de Midden Nederland Hallen in Barneveld. Een mooi initiatief waarin verschillende agrarische coöperaties samen optrekken, zowel vanuit de veehouderij als de plantaardige sector. Ook NAJK en LTO zijn hierbij betrokken.

Tot nu toe organiseerden we als AR onze eigen jongerendag, maar we zien dat deze landelijke dag voor jongeren

nog meer te bieden heeft: meer sector-genoten, inspirerende sprekers en een bredere blik op de sector. Zeker nu de

dag in Barneveld wordt gehouden, midden in ons werkgebied, hopen we veel van onze jonge leden daar te ontmoeten. Het programma wordt later bekendgemaakt. Daarnaast zijn we ons als AR aan het oriënteren op het oprichten van studieclubs speciaal voor jongeren.

Even voorstellen

Afgelopen periode zijn er weer nieuwe medewerkers bij AR gestart. Ze stellen zich graag aan je voor.



Productmanager AR Paard

Yvonne van der Horst (43)

Woonplaats

Renkum

Wat heb je hiervoor gedaan?

Ik heb de opleiding Equine management (paardenhouderij) gedaan aan Van Hall-Larenstein en daarna de MSc. Animal Sciences aan de Wageningen Universiteit. Na mijn afstuderen heb ik als accountmanager gewerkt bij een bedrijf dat gedragsobservatiesystemen ontwikkelt en als technisch manager en productmanager bij twee bedrijven in de diervoederadditievenindustrie.

Hoe ben je bij AR terechtgekomen?

Ik kwam deze functie tegen op LinkedIn en was meteen enthousiast!

Wat spreekt je aan in de functie?

In deze functie kan ik mijn professionele vaardigheden combineren met mijn passie voor paarden en daarmee bijdragen aan de beste oplossingen voor de paardenhouder.

Wat doe je in je vrije tijd?

In mijn vrije tijd houd ik me graag bezig met fitnesssen, lezen, tuinieren en paardrijden.



Specialist vleesvee

Hein Buijlinckx (21)

Woonplaats

Ik woon in Westelbeers, een klein dorpje tussen Eindhoven en Tilburg.

Wat heb je hiervoor gedaan?

Ik heb de opleiding veehouderij aan de HAS in 's-Hertogenbosch gedaan. Tijdens deze opleiding heb ik stage gelopen bij AR. Ik heb toen een voerproef met Maxammon grain gerst uitgevoerd bij vleesvee. Daarnaast heb ik gewerkt bij een gemengd bedrijf met melkvee en akkerbouw en werk ik vaak thuis mee op het vleesveebedrijf.

Hoe ben je bij AR terechtgekomen?

Ik heb eind 2023 stage gelopen bij AR. Hierna is er goed contact gebleven en heeft Harm van Hattem mij geholpen bij verschillende

vraagstukken voor zowel school als het thuisbedrijf.

Wat spreekt je aan in de functie?

Het bij boeren langsgaan en samen met hen in gesprek gaan. Ik word enthousiast van het advies geven aan de boeren en dat ik ondertussen zelf ook nieuwe kennis kan opdoen is natuurlijk mooi meegenomen!

Wat doe je in je vrije tijd?

Ik speel voetbal met een vriendenteam, dat is altijd erg gezellig. Daarnaast werk ik graag mee op het thuisbedrijf waar we Blonde d'Aquitaine-zoogkoeien houden. In totaal hebben we rond de 450 stuks vee van jong tot oud. Alles wordt bij ons geboren en uiteindelijk afgemest.

Onderzoek naar klanttevredenheid

Dit najaar voert Geelen Consultancy een online klanttevredenheids-onderzoek uit voor AR. Met dit onderzoek brengen we in kaart hoe onze producten en diensten worden ervaren en waar mogelijkheden liggen voor verbetering.

De resultaten helpen ons om het aanbod en de dienstverlening verder te ontwikkelen en nog beter aan te laten sluiten bij de praktijk. Het invullen van de online enquête kost 5 à 10 minuten en alle gegevens worden volledig anoniem verwerkt.

Uitnodiging per e-mail

Klanten die worden benaderd, ontvangen per e-mail een uitnodiging om de online vragenlijst in te vullen. De uitkomsten gebruiken we om onze koers scherp te houden.

Team AR Bedrijfsontwikkeling: jouw partner in complexe vraagstukken

De agrarische markt verandert snel en de regels worden steeds ingewikkelder. Dat vraagt om flexibiliteit, daadkracht én sterke partners die je helpen met de uitdagingen van vandaag en morgen. Onze adviseurs van AR Bedrijfsontwikkeling kennen de sector, denken met je mee en zorgen dat jij koers kunt houden.

Maak hieronder kennis met het team.

Harold Vogels (manager)



Wat doe je? Als manager stuur ik het team aan, maar ik werk ook mee als adviseur op diverse gebieden: van toekomstplannen en vergunningen tot mestbeleid en subsidies. **Wat is volgens jou de grootste uitdaging voor ondernemers?** Dat ze overzicht moeten houden: over de ontwikkelingen in de markt en in de maatschappij en hoe je daarbinnen de juiste koers kiest. Als die koers eenmaal duidelijk is, kun je passende investeringen doen en de bedrijfsvoering daarop inrichten, zodat je die investeringen ook echt kun laten renderen.

Dik-Jaap Wentink



Wat doe je? Ik help ondernemers om de wetgeving rond GLB en mest zo praktisch mogelijk toe te passen op hun bedrijf. **Wat vind je het mooiste aan je werk?** Dat ik ondernemers kan ondersteunen en ontzorgen. Samen kijken we wat in de praktijk past, zodat de vaak theoretische regels uitvoerbaar worden en we eruit halen wat erin zit. De korte lijntjes met de voer- en teeltadviseurs van AR maken hierbij het verschil ten opzichte van andere adviesorganisaties.

Gert-Jan Vliem



Wat doe je? Mijn werk draait vooral om het begeleiden van bouwtrajecten: van de eerste plannen voor een stal tot het moment dat de dieren erin gaan. Daarnaast ondersteun ik bij de handel in productierechten. **Wat vind je het mooiste aan je werk?** Het is mooi om met ondernemers te werken die met een positieve instelling grote uitdagingen aangaan. Hen helpen zoeken naar mogelijkheden en kansen om hun plannen te realiseren, dat geeft mij veel energie.

Melianne van Wakeren



Wat doe je? Ik ondersteun klanten bij mestwetgeving, GLB-subsidies en de KringloopWijzer, en vertaal de nieuwste ontwikkelingen naar praktische adviezen. **Wat maakt jouw werk waardevol?** Dat ik klanten help om grip te houden op hun administratie en om subsidies optimaal te benutten. Door samen overzicht te creëren en alles af te stemmen met de voeradviseur, werken we toe naar de beste situatie voor het bedrijf, passend bij de visie van de boer. Die combinatie van overzicht, kansen benutten en ontzorgen geeft mijn werk betekenis.

Niek Fierkens



Wat doe je? Ik ondersteun klanten bij mestboekhouding, KringloopWijzer en GLB en denk mee over nieuwe uitdagingen rond mest en mineralen. **Wat is volgens jou de grootste uitdaging voor ondernemers?** Dat is het omgaan met alle complexe regels. Het verlies van derogatie betekent meer mestafvoer en hogere kosten, terwijl trage vergunningverlening extra druk geeft. Het is daarom belangrijk tijdig keuzes te maken rond teelt, plaatsingsruimte, mestafzet en bemesting. Met een goede mestboekhouding en steun bij het GLB helpen wij ondernemers koers te houden en toekomstgericht te ondernemen.

Lieke Westerveld

Wat doe je? Ik ondersteun klanten bij mestwetgeving, GLB-subsidies en de KringloopWijzer. **Wat vind je het mooiste aan je werk?** Dat ik ondernemers kan ondersteunen bij alles wat er tegenwoordig van hen verwacht wordt. Geen situatie is hetzelfde en dat maakt het werk uitdagend en zinvol. Ik waardeer de afwisseling, blijf voortdurend leren en vind het waardevol om samen met boeren te kijken hoe we regelingen slim kunnen inzetten.

Pascal Mom

Wat doe je? In mijn werk neem ik administratieve lasten over en adviseer ik over mest- en mineralenboekhouding, KringloopWijzer en GLB. **Wat motiveert jou in je werk?** Dat steeds meer klanten mij rechtstreeks benaderen voor advies. Door mijn ervaring kan ik hen breder en met meer diepgang ondersteunen. Klanten zien me vaak als een betrouwbare gesprekspartner en vertrouwenspersoon, en dat geeft mij zelfvertrouwen én energie om mijn rol verder uit te bouwen.

Daniël van Steenbergen

Wat doe je? Ik richt me dagelijks op advisering en ondersteuning rondom mest, mineralen en GLB. **Wat vind je het mooiste aan je werk?** Het contact met de klanten. Vooral in de periode van de Gecombineerde Opgave werk je nauw samen met klanten, en dan bouw je echt iets op. Daardoor blijft het contact de rest van het jaar laagdrempelig en weten we elkaar makkelijk te vinden.

Maurice van Veldhuizen

Wat doe je? Ik houd me bezig met mest en regelgeving en maak plannen voor mestboekhouding, GLB en de KringloopWijzer. **Wat vind je het leukste aan je werk?** Dat we ondernemers informatie geven waar ze echt verder mee kunnen. Daarnaast werk ik in een gezellig team met een goede sfeer, en dat maakt dat ik elke dag met plezier aan de slag ga.

Henk de Groot

Wat doe je? Ik ondersteun klanten bij de mestboekhouding en de Gecombineerde Opgave en bemiddel bij de handel in productierechten. Ook ben ik rundveespecialist. **Wanneer ga je met een voldaan gevoel naar huis?** Als de klanten waar ik die dag voor gewerkt heb tevreden zijn, want tevreden klanten zijn voor mij de beste klanten.

Theo Gies

Wat doe je? Mijn werk bestaat vooral uit mestadministratie, Gecombineerde Opgave en de administratieve afhandeling van fosfaatrechten. Ook werk ik met het managementprogramma AgroVision. **Wat vind je het mooiste aan je werk?** Het directe contact met klanten en het samen zoeken naar oplossingen voor de uitdagingen waar zij voor staan.

Michelle Steenbakker

Wat doe je? Ik houd me bezig met de KringloopWijzer en bemestingsplannen. **Wat vind je het leukste aan je werk?** De wisselwerking tussen theorie en praktijk vind ik een van de leukste aspecten van mijn werk. Het is telkens weer de uitdaging om die twee goed bij elkaar te brengen. Daarnaast vind ik het mooi om ondernemers verder te brengen door in te gaan op hun vragen en samen naar passende oplossingen te zoeken.



Terugblik Sector Event Varkens 2025: Voed de toekomst

Op dinsdag 16 september kwamen varkenshouders samen in het Nederlands Openluchtmuseum in Arnhem voor het Sector Event Varkens. Onder het thema **‘Voed de toekomst’** was het een inspirerende en gezellige dag vol kennis en ontmoeting.

Commercieel directeur Johan Schuttert trapte af met de actualiteiten in de varkenshouderij. Hij gaf aan dat de vraag naar dierlijke eiwitten wereldwijd toeneemt en dat juist jongeren steeds meer waarde hechten aan pure, onbewerkte producten. “Vlees is zo’n puur product”, benadrukte hij. Tegelijkertijd worstelt de sector met een hardnekkig imagoprobleem. Schuttert riep op om hier samen verandering in te brengen. Alleen door als sector één verhaal te vertellen en te laten zien wat er echt gebeurt, houden we de consumptie van varkensvlees op peil en versterken we het vertrouwen van de consument.

Beleving op het bord begint bij de boer
Albert Ensing, directeur van Van der Zee – de ambachtelijke slager van Hanos – nam de zaal mee in de wereld van smaak en vakmanschap. “Varkensvlees is een veelzijdig product dat meer waardering verdient. In de horeca wordt vaak te snel naar andere diersoorten

gegrepen, terwijl goed varkensvlees vol mogelijkheden zit”, stelde hij. Toch ziet hij een uitdaging: veel Nederlands varkensvlees is volgens Ensing te mager en mist daardoor smaak. Ensing pleitte daarnaast voor meer trots in de sector: “Laat zien hoe goed het varken verzorgd wordt en hoeveel kwaliteit er achter elk stukje vlees schuilgaat.”

Voeding in balans met de genetica

Rob Schurink, hoofd nutritie bij AR, vertelde hoe snel de prestaties van varkens zich ontwikkelen. Zo zijn het aantal gespeende biggen per zeug per jaar en de groei van vleesvarkens de laatste jaren sterk toegenomen. Dit vraagt om een andere verhouding tussen energie en eiwit. “Voeding moet meegroeien met de genetica”, aldus Schurink. AR investeert continu in eigen proeven en samenwerkingen met universiteiten en praktijkbedrijven. Nieuwe inzichten, zoals het gebruik van alternatieve grondstoffen en aanpassingen in aminozuurprofielen,

worden eerst getest voordat ze breed worden toegepast. Zo komt AR binnenkort met een veelbelovend nieuw biggenvoer, genaamd Bignola, gericht op een rustige opname en een betere darmverteerbaarheid.

Reststromen met waarde

Harry Snitselaar, nutritionist bij Duynie, benadrukte de grote rol van reststromen in de varkenshouderij. Jaarlijks gaat het om ruim vijf miljoen ton vochtrijke bijproducten, zoals bierbostel, aardappelstoomschillen en suikerbietenpulp. Deze producten besparen energie, verlagen de CO₂-uitstoot en passen perfect bij de circulaire kracht van de sector. “Onze landbouwhuisdieren zijn de ultieme kringloopdieren”, aldus Snitselaar. Steeds vaker wordt de diervoederindustrie gevraagd de carbon footprint te berekenen. Met slimme grondstofkeuze, meerfasevoeding en benutting van reststromen kan de voetafdruk dalen, mits het verdienmodel van de varkenshouder overeind blijft.

De blik van Europa

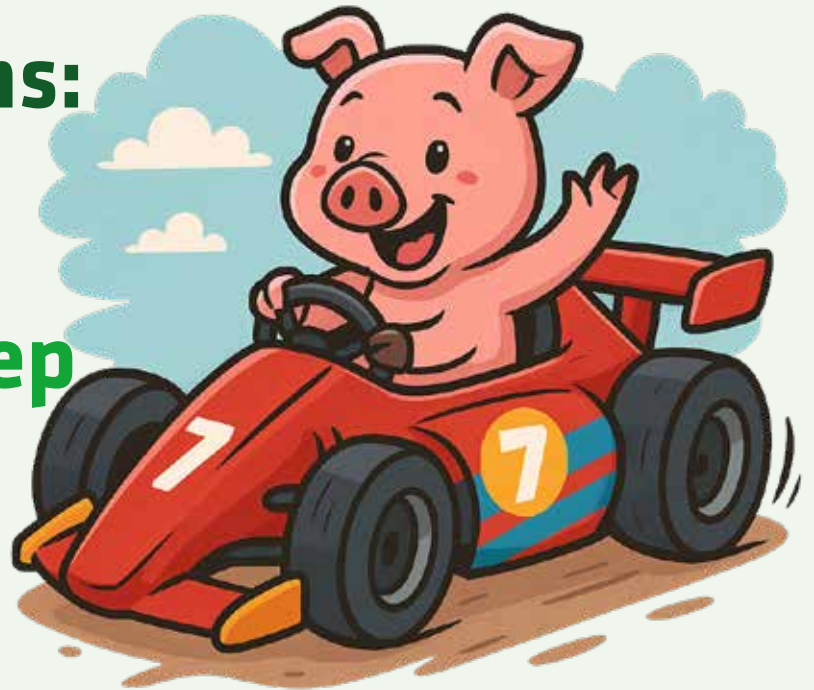
Journalist Jacques van Outryve sloot de lezingenreeks af met een bredere blik op Europese ontwikkelingen. Hij wees op de veranderende rol van de Green Deal – tegenwoordig vaak de ‘Clean Deal’ genoemd – en op de blijvende spanning tussen markt, politiek en samenleving. Volgens Van Outryve is voedselzekerheid opnieuw een belangrijk thema en blijft vlees onmisbaar in het Europese dieet. Zijn advies aan de zaal: “Kom uit uw schelp, blijf origineel en laat zien wat u doet. Dat is de basis voor een sterkere positie in de toekomst.”

Samen vooruit

De dag liet zien dat de varkenshouderij voor flinke uitdagingen staat, maar ook dat er volop kansen liggen. Door kennis te delen, samen te werken en trots te tonen op ons product, kunnen we de toekomst met vertrouwen tegemoet zien.

Wij bedanken alle aanwezigen voor hun komst en kijken terug op een geslaagd event.

Jeugdgroei bij vleesvarkens: een goede start is winst op de eindstreep



Jeugdgroei is goud waard. Een goede jeugdgroei vormt de sleutel tot succes in de vleesvarkenshouderij. Juist in de eerste weken na de biggenfase groeien varkens het snelst en het meest efficiënt.

Door deze fase optimaal te benutten, leg je de basis voor gezonde dieren, een gunstige voederconversie en een hoger rendement. Waarom jeugdgroei telt:

1. Snelle start = betere afmestfase

Varkens die in hun jeugd goed groeien, hebben minder kans op groeivertragingen en bereiken sneller het gewenste slachtgewicht. Daarmee verkort je de ronde en vergroot je de productiecapaciteit. In de grafiek zie je de groei en VC-ontwikkeling van een Tempo-gelt met een gemiddelde groei van 1.050 gram en een VC van 2,3. In de jeugd zien we de snelste toename van de groei (steilste oranje lijntje in grafiek 1) en de scherpste VC (vlakste oranje lijntje in grafiek 2).

2. Sterkere weerstand

Een goede jeugdgroei heeft een positieve uitwerking op het immuunsysteem. Gezonde dieren zijn minder vatbaar voor ziektes. Dat betekent minder medicijngebruik en een lagere uitval.

3. Uniformiteit in de stal

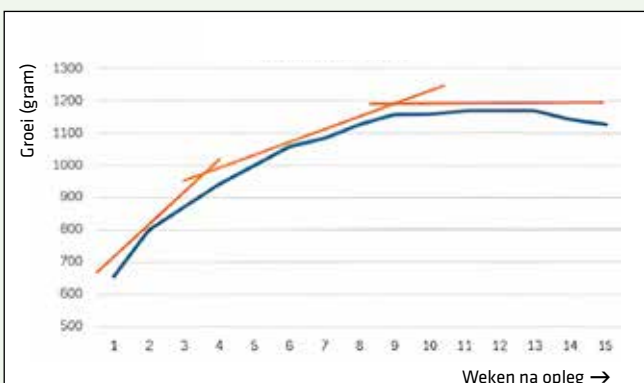
Een gelijkmatige jeugdgroei zorgt voor uniforme koppels. Dat maakt voeren en managen eenvoudiger, verlaagt stress en verhoogt het werkplezier.

4. Lagere voerkosten

In de jeugd is de voederconversie het gunstigst (zie grafiek 2). Elke kilogram voer levert relatief veel groei op. Door dat goed te benutten, daalt de kostprijs per kilogram groei.

Lees verder ➔

Grafiek 1: Groei Tempo-gelt.



Grafiek 2: Voederconversie Tempo-gelt.



Onderstaande factoren beïnvloeden de jeugdgroei:

Voeding

Om de jeugdgroei een sterke impuls te geven, is een luxer startvoer met voldoende energie en aminozuren, zoals lysine, aan te raden. Ook calcium en fosfor zijn onmisbaar om stramheid bij de varkens te voorkomen. Daarnaast verdient de darmgezondheid voldoende aandacht. Met probiotica, organische zuren, vezelrijke of bewerkte grondstoffen en enzymen kun je die extra ondersteunen.

Klimaat en huisvesting

Zorg voor een stabiel stalklimaat. Tocht en temperatuurschommelingen kosten voer en groei. Houd daarom de temperatuur constant, verwarm biggen bij het opleggen en zorg voor voldoende ventilatie. Ook een lagere hokbezetting draagt bij aan gezonde omstandigheden.

Gezondheid en management

Een goede start vraagt om gezonde biggen en een strak all-in, all-out-systeem. Schone hokken met het juiste reinigingsprotocol zijn een must; coaten kan daarbij helpen. Door groei en voeropname regelmatig te monitoren, kun je tijdig bijsturen en houd je grip op het resultaat.

CCM voeren: een slimme aanvulling

Corn Cob Mix (CCM) bestaat uit gemalen maiskorrels waaraan melkzuurbacteriën worden toegevoegd. CCM is rijk aan energie en vezels en wordt steeds vaker ingezet in de vleesvarkenshouderij. Het biedt juist in de jeugdgroEIFase mooie voordelen:

- **Hoge smakelijkheid:** jonge varkens nemen CCM graag op, wat de voeropname stimuleert.

- **Goede energiebron:** de combinatie van zetmeel en vezels ondersteunt een stabiele groei.
- **Darmgezondheid:** de vezelstructuur draagt bij aan een gezonde darmflora.

Actiepunten voor de varkenshouder

- **Evalueer je startvoer:** bevat het genoeg lysine en energie?
- **Check je voerschema:** krijgen de varkens de gehalten binnen die passen bij een hoge jeugdgroei?
- **Let op stramme varkens:** is er voldoende calcium en fosfor beschikbaar?
- **Controleer het stalklimaat:** zijn temperatuur en luchtkwaliteit optimaal?
- **Meet en vergelijk:** weeg de dieren en kijk naar de voederconversie.
- **Overweeg CCM:** een smakelijke, energierijke aanvulling in het rantsoen.
- **Werk met uniforme groepen:** minder stress betekent een betere groei.

Kortom

Jeugdgroei is geen detail, maar de basis voor rendement. Door slim te sturen op voeding, klimaat en management - en waar passend CCM in te zetten - versterk je gezondheid, efficiëntie en resultaat. Een sterke start is de snelste weg naar een gezond en winstgevend eindresultaat.

Eelco van de Hoef

product- en innovatie-
manager varkens
06-50235373
e.vandehoef@argroep.nl



Waarom de juiste maalfijnheid van CCM belangrijk is voor varkens

Er wordt weer volop CCM geproduceerd. Een goed moment om stil te staan bij de juiste maalfijnheid. Want die maakt in de stal het verschil: van gezonde varkens tot een optimaal rendement van het voer.

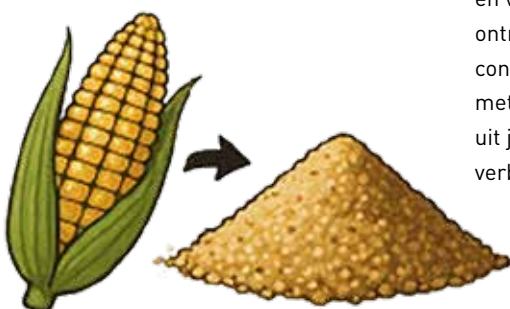
Uiteindelijk gaat het om rendement: met de juiste maalfijnheid benut je CCM optimaal als energiebron en verlaag je de voerkosten per kilo groei.

Betere vertering en opname

Fijngemalen CCM zorgt ervoor dat enzymen in het maag-darmkanaal het zetmeel en andere voedingsstoffen beter kunnen afbreken. Zo benutten varkens hun voer optimaal en verbeter je de groei en voederconversie. Te grof malen kan leiden tot onverteerde deeltjes in de mest en daarmee verspilling.

Structuur en eetgedrag

Varkens zijn gevoelig voor de textuur en consistentie van het voer. Een te grove structuur kan leiden tot selectief eetgedrag. Een juiste structuur stimuleert het kauwen en de speekselproductie wat de maaggezondheid verbetert.



Bovendien bevordert een uniforme fijnheid een constante opname en voorkomt het voerverlies.

Balans voor een gezonde maag

De maaggezondheid van vleesvarkens en zeugen vraagt om de juiste balans: fijn genoeg voor een goede vertering, maar niet té fijn want dat kan de kans op maagzweren verhogen. Een goede balans tussen grof en fijn gemalen delen ondersteunt de maagwerking en vertraagt de maaglediging waardoor er een betere eiwit-voorvertering plaatsvindt. Per specifieke diergroep moeten extra vezels aan het voer worden wwtoegevoegd.

Techniek en rendement

Ook in de voertehnik speelt maalfijnheid een grote rol. CCM moet goed mengbaar zijn met andere grondstoffen en stabiel blijven in silo's en voerinstallaties. Dat voorkomt ontmenging en waarborgt een constant rantsoen. Bovendien haal je met de juiste maalfijnheid het maximale uit je grondstoffen; de voederconversie verbetert en de voerkosten dalen.

Aanbevelingen maalfijnheid

- Biggen doen het het best op zeer fijn gemalen CCM (≤ 1 mm).
- Vleesvarkens vragen om een gematigde fijnheid (1-2 mm) voor een goede balans tussen vertering en maaggezondheid.
- Voor zeugen is iets grover malen (2-3 mm) beter, omdat dit de kauwactiviteit stimuleert en de maag beschermt.

Samen sturen op het beste resultaat

Een goede maling zorgt voor een soepele verwerking en een betere doorstroming in het voersysteem. Dit vraagt om een goede technische inrichting en regelmatige controle. Het type molen, de zeefgrootte en het toerental hebben allemaal invloed op de structuur. Door samen met je voerspecialist te kijken naar de juiste instellingen en regelmatig te monitoren, leg je de basis voor gezonde dieren én een beter resultaat.

Wil je sparren over de juiste maalfijnheid?

Onze specialisten kunnen de maalfijnheid controleren en denken graag met je mee.

Eelco van de Hoef

product- en innovatie-
manager varkens
06-50235373
e.vandehoef@argroep.nl





Slimme staltechnologie klopt harder op de deur

Vroeger had je als varkenshouder genoeg aan kijken, ruiken en luisteren om direct te weten wat er speelde in de stal. Dat vakmanschap is nog net zo belangrijk, maar de eisen van vandaag zijn hoger.

Meer dierenwelzijn, minder uitstoot en een efficiëntere bedrijfsvoering vragen om extra hulpmiddelen. Gelukkig is er technologie die jouw kennis kan versterken: kunstmatige intelligentie, oftewel AI.

Wat is AI?

AI is slimme software die leert van data. Het herkent patronen, signaleert afwijkingen en ondersteunt je bij beslissingen. Zie het als een digitale assistent die dag en nacht met je meekijkt in de stal. Geen vervanging van jouw ervaring, maar een waardevolle aanvulling: alsof je een extra zintuig krijgt.

Wat kan AI in jouw stal?

Bij AR geloven we in toepassingen die je direct vooruithelpen. AI kan bijvoorbeeld:

- Ziektes vroeg opsporen via camera's en microfoons;
- Voeradvies geven op basis van opname, groei en mest;

- Het klimaat automatisch bijsturen voor meer rust;
- Slachtrijpheid voorspellen voor een betere planning;
- Rapportages maken voor I&R, NVWA en ketenpartners.

Hoe werkt het?

Om AI efficiënt toe te passen heb je wel een goede basis nodig: betrouwbare data en systemen en technologieën die passen bij jouw bedrijf. In een notendop werkt het dan als volgt:

1. Sensoren en camera's verzamelen gegevens;
2. AI-software analyseert de data;
3. Jij ontvangt meldingen via een app of dashboard;
4. Je kunt direct actie ondernemen: het voer aanpassen, de dierenarts inschakelen of het klimaat bijstellen.

Wat levert het op?

- Minder uitval en medicijngebruik.
- Lagere voerkosten.
- Betere diergezondheid.
- Meer overzicht en rust.
- Efficiëntere bedrijfsvoering.

Samen slim vooruit

AI is geen toverwoord, maar een praktisch hulpmiddel dat werkt als je het goed toepast. Onze specialisten helpen je bij het kiezen, implementeren en gebruiken van de juiste oplossingen. Zo combineren we ervaring met data en bouwen we samen aan een toekomstbestendige varkenshouderij.

Meer weten?

Neem gerust contact op met je AR-specialist. Samen maken we jouw stal slimmer.

Eelco van de Hoef

product- en innovatie-
manager varkens
06-50235373
e.vandehoef@argroep.nl



Column

Boerenwijsheid in een dynamische tijd „

Van jongs af aan kreeg ik veel boerenwijsheden mee. Mijn opa, met wie ik veel optrok, speelde hierin een belangrijke rol. Hij had in een moeilijke tijd vrijwel vanuit het niets een agrarisch bedrijf opgebouwd.

Mijn opa had drie boerenwijsheden die ik altijd meeneem. De eerste: zorg dat de bank niet gaat bepalen hoe jij je bedrijf voert. Want als de bank op jouw stoel gaat zitten, zul je óf harder moeten werken of minder moeten uitgeven om weer zelf de baas te worden. De tweede: je moet altijd zelf kunnen uitrekenen of je wat verdient, want als de boekhouder dat voor je moet doen, ben je te laat. Deze lessen heb ik goed in mijn oren geknoopt en ernaar gehandeld. Ook binnen AR zorgen we er zo voor dat we ons eigen beleid samen met onze leden kunnen volgen, zonder dat bank of accountant de koers bepalen.

De derde boerenwijsheid van mijn opa was iets minder eenvoudig: "min volk moet je geen zaken mee doen". Bij ons in het plat staat dat voor gladde, onbetrouwbare types die alleen hun eigen gewin nastreven. Bij inkopen klinkt dat logisch, maar ook bij verkoop is het risico groter dan je denkt.

Dat liet het faillissement van CêlaVíta onlangs zien. Denk je in een moeilijke markt je aardappelen goed verkocht te hebben, gaat de koper failliet. Oorspronkelijk was CêlaVíta een coöperatie die voor de telers werkte. Later werd het bedrijf echter verkocht aan een Amerikaanse fritesverwerker, waarna een investeringsfonds het overnam. Dat haalde nog snel waarde uit het vastgoed en liet het daarna failliet gaan. Voor de teler verviel het afzetcontract en bleef er niets over. Dus wie betaalt het gelag? Dat is de aardappelteler! Geen aandeelhouder of fonds die zich daar druk om maakt. Juist om die reden zijn coöperaties ooit opgericht: om het belang van de leden voorop te zetten.



**Dus wie betaalt het gelag?
Dat is de aardappelteler!**

Juist in deze dynamische tijd is het belangrijk goed op te letten met wie je zakendoet. Wereldwijd verschuiven open markten naar protectionisme; zo werd de Nederlandse varkensvleesafzet naar China getroffen door een importheffing. De boerenwijsheid van mijn opa blijft dus actueel: ga niet in zee met 'min volk', want vroeg of laat word je in de rug geschoten. Als Nederland en Europa moeten we ons wapenen met gezonde keuzes die zorgen voor een eerlijke opbrengstprijis. Daarom doen wij als AR actief mee in vraaggestuurde ketens, gericht op de Nederlandse afzet, zodat onze leden ook in de toekomst verzekerd zijn van perspectief en een stevige positie in de markt.

Johan Schuttert
Commercieel directeur



Reportage Paddenstoelenrijk in Rossum

De champignonteelt is een nieuwe tak voor AR, maar zeker niet voor Geert-Peter en Jolanda de Rijk. Al veertig jaar runnen zij hun eigen kwekerij in Rossum: eerst met traditionele champignons en sinds 2003 met bijzondere paddenstoelen. Hun vertrouwde samenwerking met Kusters zetten ze nu via AR voort.

Via zijn ooms kwam Geert-Peter voor het eerst in aanraking met de paddenstoelenteelt. Geert-Peter: "Als bijbaantje ging ik daar champignons plukken. Ik vond het iedere keer zo bijzonder dat je champignons uit die bedden kon toveren. Vanaf dat moment wist ik: dat wil ik ook!"

Eigen kwekerij

Na de vakschool huurde Geert-Peter een champignonkwekerij in Dreumel. "In 1986 konden we de locatie in Rossum kopen en ben ik er met m'n vrouw Jolanda naartoe verhuisd. Hier kweekten we witte champignons, tot 2003. De schaalvergroting ging hard en wij zijn daar niet in meegegaan. Het was vooral hard werken en weinig verdienen. Ik ben buitenshuis gaan werken, als bedrijfsleider op een compost-bedrijf. De paddenstoelen bleven echter trekken. We besloten weer te starten, dit keer met bijzondere paddenstoelen."

Nichemarkt

Die stap bracht nieuwe uitdagingen. Geert-Peter: "Bijzondere paddenstoelen zijn leuk om te telen, maar wie wil ze eten? Qua afzet kun je niet bij de grote handelaren terecht. We zijn dus gaan zoeken naar marktkooplui en afnemers in de horeca."

Middelengebruik in de paddenstoelenteelt

In de paddenstoelenteelt worden nauwelijks gewasbeschermingsmiddelen gebruikt. Wel kunnen concurrerende schimmels in het substraat en vliegen problemen veroorzaken. Ziet Geert-Peter een aantasting, dan gooit hij de zak met substraat direct weg. Vliegen bestrijdt hij biologisch, onder andere met nematoden (aaltjes) die hij bij AR bestelt.



Voor het optimale resultaat moet je weten aan welke knoppen je kunt draaien.

Richting horeca moet je volume kunnen leveren: als ze bepaalde paddenstoelen op de kaart zetten dan moet je ze de komende 8 à 10 weken kunnen leveren. Je moet ook vooruitdenken; als wij het substraat binnenkrijgen, kunnen we de paddenstoelen pas over een week of twaalf leveren. Om de paddenstoelen meer bekendheid te geven zijn we rondleidingen en workshops gaan geven. Zo groeiden we stap voor stap, met meer, maar kleinere klanten dan in de champignonteelt. Alles draait om de juiste klant op het juiste moment.”

Hoe gaat het in z'n werk?

Geert-Peter en Jolanda telen lignivore houtpaddenstoelen. Waar champignons op gecomposteerde paardenmest groeien, groeien de paddenstoelen van Geert-Peter op beukenhoutsubstraat. “We krijgen het substraat geleverd door CNC Exotic Mushrooms. Dit is een kant-en-klaar product met houtzaagsel en mycelium (wortelnetwerk van schimmels). We krijgen wekelijks zo'n veertig karren, waarvan dertig karren shiitake. Dit is zo'n 11 ton substraat in de week. Het substraat zit in grote doorzichtige plastic zakken. We zetten de zakken op onze eigen karren waarna ze naar de kwekerij gaan waar het zo'n 25°C is. Wanneer ze genoeg zijn doorgegroeid gaan ze naar een ruimte van zo'n 15°C. Zo bootsen we de overgang naar de herfst na. De schimmel krijgt dan een seintje dat hij zich moet gaan voortplanten om te overleven. Dan komen de paddenstoelen uit de grond. Dit komt allemaal heel nauw, je moet voortdurend temperatuur, vochtigheid, de hoeveelheid licht en het CO₂-gehalte in de gaten houden en bijsturen. Het substraat is voor de meeste paddenstoelen hetzelfde, de optimale teeltomstandigheden verschillen. Door ervaring zijn we steeds wijzer geworden.”

Favoriete paddenstoel

Wanneer is een paddenstoel klaar om geplukt te worden? Geert-Peter: “Dat verschilt per soort. Je kijkt naar de vorm en kleur, niet naar de grootte. Soms heb je veel kleintjes, soms weinig grote.” Geert-Peter en Jolanda telen veel verschillende paddenstoelen, onder ander shiitake, nameco en de lion's mane, nu populair als 'vegetarische biefstuk'. Geert-Peters favoriet: “Dat is de Italiaanse pioppino. Die heeft een nootachtige smaak en blijft knapperig. Maar het is een lastige teelt: het substraat is gevoelig voor andere schimmels.”

Kusters/AR als partner

De overname van Kusters door AR ziet Geert-Peter als een goede stap: “Kusters heeft een mooi bedrijf opgebouwd, ze durven te investeren, ze hebben goed personeel en materiaal. Door onder de hoed van AR verder te gaan maken ze zich

toekomstbestendiger. Voor mij verandert er weinig: ik heb met dezelfde mensen van doen. Pascal van Schijndel is mijn voorlichter. Ik bel hem als er iets is. Hij heeft ons bijvoorbeeld geadviseerd om met maskers te gaan werken tegen de sporen van shiitake. Ook andere benodigdheden bestellen we via Pascal en dat bevalt heel goed.”

Samenwerking essentieel

Voor een toekomstbestendige sector is samenwerking cruciaal, benadrukt Peter. “Om de markt jaarrond te kunnen bedienen moet je echt samenwerken met andere telers. Ik werk samen met vijf collega-telers, ieder met eigen soorten paddenstoelen. Zo kun je makkelijker een zeker volume invullen en kunnen we samen substraat inkopen.” Hoe de toekomst eruitziet is lastig te zeggen. “We hebben geen opvolger, maar de handel die we hebben is wel uniek. In Nederland zijn we een bekende paddenstoelenteler. Maar of we nu nog moeten investeren of andere keuzes moeten maken, daar moeten we ons nog op beraden.” Wat hij het mooiste vindt aan het werk? “De uitdaging om uit een baal substraat mooie paddenstoelen te halen. Uiteindelijk hangt het van jou af aan welke knoppen je draait voor het beste resultaat.”

Paddenstoelenrijk

Wie: Geert-Peter en Jolanda de Rijk

Wat: biologische paddenstoelenkwekerij

Waar: Rossum (Gelderland)

Volume: 40 karren substraat per week (11 ton)



Drie melkveehouders delen hun ervaring met Kalvermelk AR Compleet

Onbeperkt melk voeren levert meer op dan alleen gemak. Kalveren groeien harder, blijven gezonder en ontwikkelen zich tot sterke vaarzen. Drie melkveehouders vertellen hoe Kalvermelk AR Compleet daar dagelijks aan bijdraagt.



Kaasboerderij Verweij, IJsselstein (Utrecht)

Veestapel: 60 melkkoeien met bijbehorend jongvee

Productie: 10.300 kg melk met 4,30% vet en 3,59% eiwit

Waarom zijn jullie Kalvermelk AR Compleet gaan voeren?

Voor een hogere groei zonder verteringsproblemen en meer weerstand bij de kalveren.

Wat is jullie ervaring met het onbeperkt voeren van kalvermelk?

We merken dat de kalveren sterker zijn, geen terugval krijgen en dat ze minder gevoelig zijn voor diarree.

Hoeveel kalvermelk drinken de kalveren?

10 liter op de top van de melkperiode is goed haalbaar.

Wanneer begin je met het afbouwen van het onbeperkt voeren?

Tussen de 8 en 10 weken gaan we afbouwen en met 12 weken wordt er gespeend. Hierbij kijken we naar de ontwikkeling per kalf. Soms voeren we daarom nog wat langer door.

Waarom zou je Kalvermelk AR Compleet aanbevelen?

Een goede gezondheid van de kalveren geeft veel arbeidsvreugde en dat merk je elke dag. Daarnaast vind ik de lengte in de kalveren echt heel mooi om te zien. Dit zie je later goed terug in de vaarzen.



VOF Huetink, Bronkhorst (Gelderland)

Veestapel: 170 melkkoeien met bijbehorend jongvee

Productie: 12.000 kg melk per koe met 4,60% vet en 3,60% eiwit

Waarom zijn jullie Kalvermelk AR Compleet gaan voeren?

Het gemak van één keer per dag voeren sprak ons erg aan. Ook vinden we het belangrijk dat de kalveren op een veilige manier hard kunnen groeien.

Wat is jullie ervaring met het onbeperkt voeren van kalvermelk?

Onze ervaring is erg goed. Momenteel halen de kalveren van geboorte tot spenen een groei van ruim 1 kilo per dag. Na het spenen gaat de groei naar 1.100 gram per dag.

Hoeveel kalvermelk drinken de kalveren?

De kalveren kunnen op de top 14 tot 16 liter per dag opdrinken. Daarnaast is het belangrijk dat je ze vanaf dag 1 naast de melk onbeperkt water verstrekt. Zo kan het kalf zichzelf altijd hydrateren.

Wanneer begin je met het afbouwen van het onbeperkt voeren?

Vanaf 35 dagen gaan we afbouwen en op 95 dagen zijn ze speenklaar. Na 13 maanden insemineren we ze. Met 23 maanden hebben we ruim ontwikkelde vaarzen die het heel goed doen.

Waarom zou je Kalvermelk AR Compleet aanbevelen?

Het is een uitstekend melkpoeder voor onbeperkt voeren. Er zijn niet veel poeders in de markt die juist daarvoor geschikt zijn. De melk is makkelijk aan te maken en blijft heel goed stabiel en daardoor smakelijk.



Melkveebedrijf Anthonissen-Krijnen, Rijsbergen (Noord-Brabant)

Veestapel: 120 melkkoeien met bijbehorend jongvee

Productie: 10.500 kg melk met 4,50% vet en 3,60% eiwit.

Waarom zijn jullie Kalvermelk AR Compleet gaan voeren?

We wilden onze arbeid beter spreiden over de dag. Met deze melk maakt het niet uit wanneer je het geeft. Voorheen kregen de kalveren verse koemelk en hadden ze vaker last van diarree. Met deze melk is dat duidelijk minder. Wij denken dat dat komt omdat ze de gehele dag door kunnen drinken en doordat deze melk minder vet is.

Wat is jullie ervaring met het onbeperkt voeren van kalvermelk?

We zijn nog maar kort bezig maar we zien dat ze harder groeien en minder last hebben van voedingsproblemen. We hopen dat we ze hierdoor in de toekomst eerder kunnen insemineren. Ook leveren we (veel) zwaardere kalveren af.

Hoeveel kalvermelk drinken de kalveren?

Dat hangt af van het type kalf maar er zijn er bij die wel 18 liter per dag drinken. Gemiddeld zal het ongeveer 12 liter zijn.

Wanneer begin je met het afbouwen van het onbeperkt voeren?

We streven ernaar om ze op een leeftijd van 2 maanden gespeend te hebben. Afbouwen doen we in ongeveer tien dagen.

Waarom zou je Kalvermelk AR Compleet aanbevelen?

Meer flexibiliteit, een hogere groei en kalveren die minder gevoelig zijn voor diarree.

Kalveractie 2025

We hebben weer een mooie kalveractie voor je in petto. Van 20 oktober tot en met 31 december 2025 profiteer je van fijne kortingen of een gratis kalverdekje wanneer je kalvermelk of een TMR-box bij ons bestelt. Op de achterkant van deze Uniek lees je meer over deze actie.

Gezonde kalveren die hard groeien met Kalvermelk AR Compleet

Kalvermelk AR Compleet is een zorgvuldig samengesteld melkpoeder, speciaal ontwikkeld voor het onbeperkt verstrekken van kalvermelk. Dit melkpoeder is aangezuurd tot een pH-waarde van 6,5, waardoor de melk tot 24 uur lang volledig stabiel blijft in samenstelling.

Kalvermelk AR Compleet is licht verteerbaar, uitstekend oplosbaar en wordt koud (op omgevingstemperatuur) aangeboden.

Natuurlijk drinkgedrag stimuleren

Het is de bedoeling dat de emmer of milkbar continu gevuld blijft, behalve tijdens het reinigen. Dit stimuleert het natuurlijke drinkgedrag van het kalf doordat het dier op elk moment van de dag toegang heeft tot melk.

Tot wel 40% meer groei

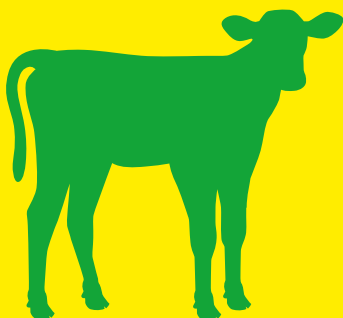
Uit onderzoek blijkt dat kalveren die onbeperkt toegang hebben tot Kalvermelk AR Compleet tot wel 40% meer groei realiseren in de eerste 14 levensdagen dan kalveren die beperkt gevoerd worden.

Voorkom de speedip

Met het juiste voerschema groeit je kalf vlot door en voorkom je een speedip. Door de verhoogde melkopname krijgen kalveren een sterke start: uier-, bot- en spierweefsel ontwikkelen zich vlot, zonder risico op vervetting.

Groeiopotentie benutten

Kortom, onbeperkt voeren met Kalvermelk AR Compleet resulteert in een hogere groeiopotentie, een betere gezondheid van het kalf én meer arbeidsgemak voor de veehouder.



Kalvermelk AR Compleet:

Ruw eiwit 18,5%
Ruw vet 14%
Ruwe celstof 0%
Ruw as 8%

Dennis Buitink

specialist jongvee
06-83264636
d.buitink@argroep.nl

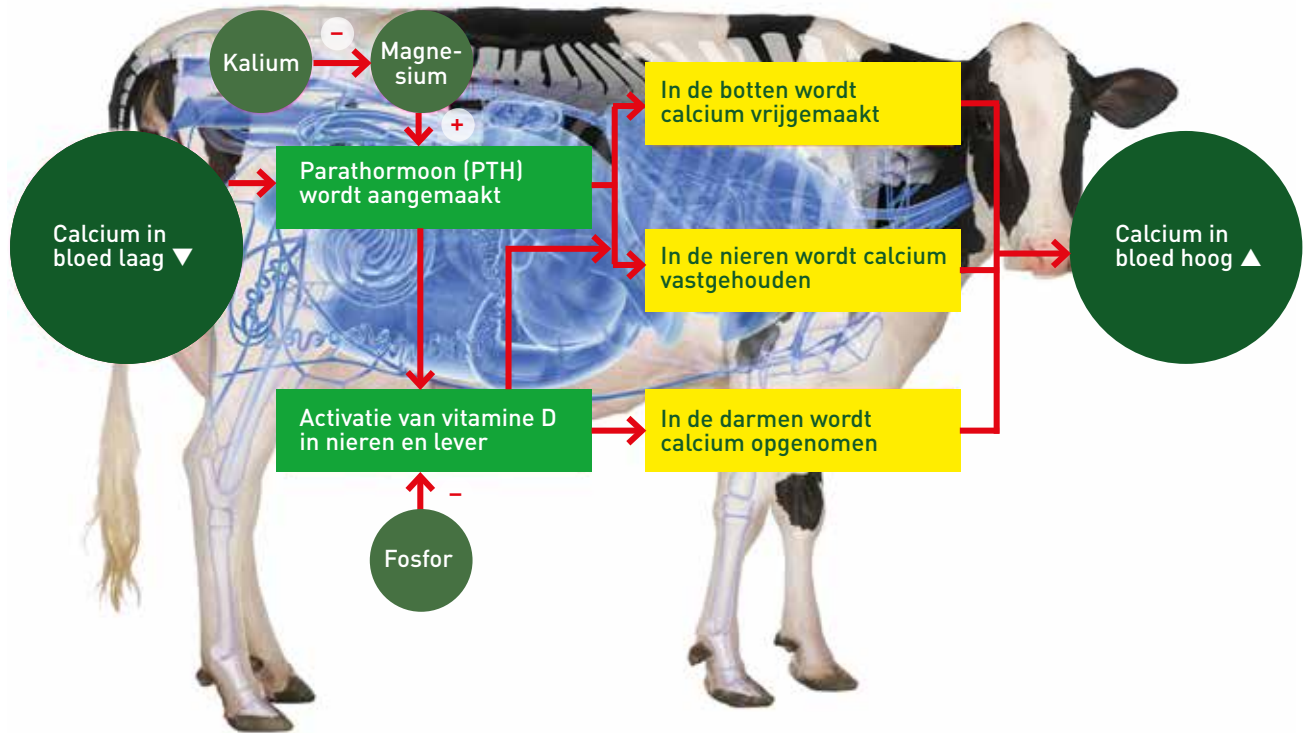
**Korné van de Brake**

specialist jongvee
06-23594667
k.vandebrake@argroep.nl

**Arjan Blom**

specialist jongvee
06-46743086
a.blom@argroep.nl





Stro onder de loep in de droogstand

Op veel bedrijven zien we dat (Spaans) tarwestro een vaste plek heeft in het droogstandsrantsoen. Stro bevat weinig energie en verlaagt zo eenvoudig de voederwaarde per kilogram droge stof. Een bijkomend voordeel: stro heeft vaak een gunstig kat-anionenverschil (KAV), waardoor het risico op melkziekte kleiner wordt.

Omdat stro een natuurproduct is, kunnen de nutriëntwaardes sterk variëren. Dat maakt bemonsteren extra belangrijk. We laten je zien welke verschillen er in de praktijk voorkomen en waarom een goede analyse zo belangrijk is.

Rol mineralen in de calciumhuishouding

Om te begrijpen waarom wisselende voederwaardes zoveel invloed hebben in de droogstand, kijken we naar de calciumhuishouding van de koe. Wanneer het calciumgehalte in het bloed daalt, wordt het parathormoon (PTH) geactiveerd. Dit hormoon zorgt ervoor dat er op drie manieren calcium beschikbaar komt: door absorptie vanuit de darmen, absorptie vanuit de botten en door het vasthouden van calcium in de nieren.

Invloed mineralen en vitamines

De calciumabsorptie wordt beïnvloed door verschillende mineralen en vitamines, zoals magnesium, kalium, fosfor en vitamine D. Magnesium stimuleert de aanmaak van PTH. Zit er echter te veel kalium in het rantsoen, dan wordt de opname van magnesium geremd. Minder magnesium betekent minder PTH en dus minder vrijkomend calcium. Ook vitamine D speelt een rol: in de lever wordt het omgezet naar een tussenproduct (25-hydroxy vitamine D), dat in de nieren wordt geactiveerd tot de werkzame vorm van vitamine D. Dit gebeurt vooral bij een laag fosforgehalte in het bloed. Is het fosforgehalte juist hoog, dan wordt die omzetting afgeremd en komt er minder calcium vrij. Kortom: een overmaat aan kalium en fosfor kan de calciumhuishouding flink verstoren.

En dat heeft direct gevolgen voor de droogstand. Een nauwkeurige analyse van het rantsoen is daarom onmisbaar om gericht te kunnen sturen.

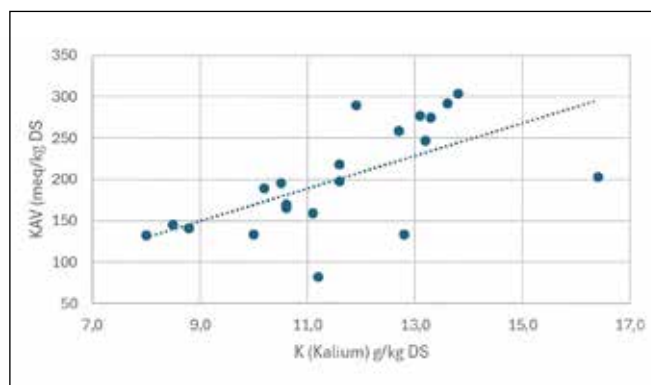
KAV en kalium in tarwestro

De gemiddelde voederwaarde van (Spaans) tarwestro ligt rond de 447 VEM en 200 meq (milli-equivalent) KAV per kg droge stof (tabel 1). De afzonderlijke waarden lopen echter flink uiteen: het KAV varieert van 82 tot 304 meq per kg droge stof en het kaliumgehalte van 8,0 tot 16,4 gram per kg droge stof. Deze cijfers spelen een belangrijke rol in het voorkomen van problemen tijdens en na de droogstand. Het optimaliseren van een droogstandsrantsoen vraagt dan ook om nauwkeurig rekenen achter de komma. In de praktijk gaat het nog wel eens mis in rantsoenen wanneer het stro niet of verkeerd wordt bemonsterd. Zelfs als een leverancier een analyse meestuurt, is het verstandig om opnieuw te bemonsteren. Vaak gaat het namelijk om een gemiddelde waarde die niet de werkelijke partij weerspiegelt.

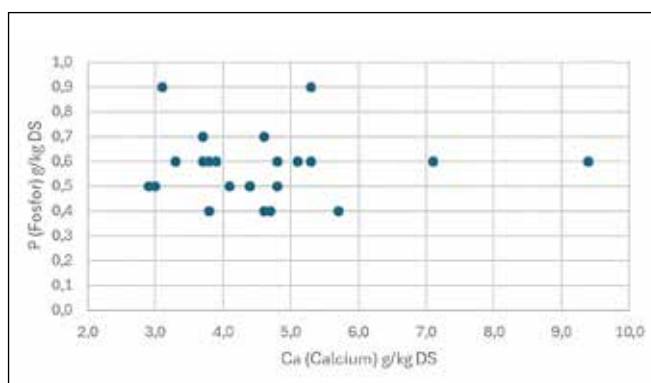
Tabel 1: Gemiddelde voederwaarde.

	gram/kg DS
DS%	88,7
VEM	447
DVE	-8
OEB	-22
RE	33
RC	420
K	11,6
Mg	0,8
Ca	4,6
P	0,6
S	1,0
Cl	1,6
KAV (meq)	200
Fe	247

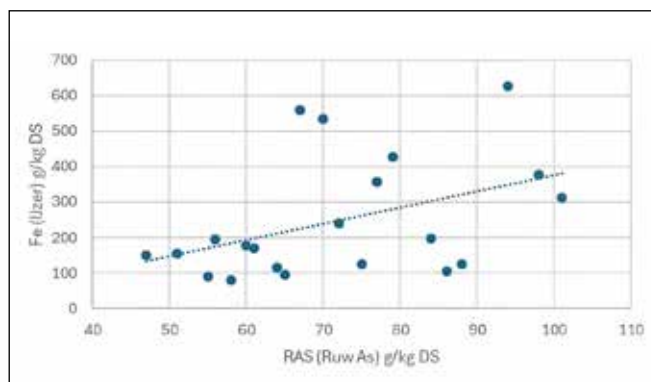
Grafiek 1: KAV- en K-waardes in stro.



Grafiek 2: Ca- en P-waardes in stro.



Grafiek 3: Fe in relatie tot ruw as.



Calcium en fosfor

Ook in calcium en fosfor zien we sterk uiteenlopende waarden (zie grafiek 2). Door dit goed te onderzoeken kun je problemen rondom afkalven voorkomen. Een hoog fosforgehalte remt de aanmaak van vitamine D wat vervolgens de calciumopname en -mobilisatie in de koe afremt (zie afbeelding pagina 24).

Ijzergehalte

Let ook op het ijzergehalte in het stro. Een te hoog ijzergehalte kan nadelige gevolgen hebben. Ook in het ijzergehalte is een grote spreiding te zien in de gemeten waarden (zie grafiek 3). Bij een overaanbod van ijzer in het rantsoen wordt de opname van zink, selenium en koper verstoord. Het ijzer kan zich binden aan deze mineralen, waardoor ze niet meer beschikbaar zijn voor het dier. De tekorten kunnen zich uiten in een verminderde weerstand en vruchtbaarheidsproblemen. Daarnaast kan de binding van zink de klauwgezondheid nadelig beïnvloeden. Dit uit zich bijvoorbeeld in tussenklauwontsteking. Wees hier dus alert op!

Aandacht voor de droogstandsaanpak

Zorg voor een goede analyse om problemen tijdens en na de droogstand te voorkomen. Heb je vragen over de droogstandsaanpak of over gehakseld stro, neem dan contact op met onze specialisten.

Thomas van Mourik
 technisch specialist rundvee
 06-52337293
 t.vanmourik@argroep.nl





100.000 kg melk

- **Paula 58**, Melkveehouderij Gijsbers Vof, Afferden
- **Iris 22**, Vof Hoegen, Azewijn
- **Bianca**, Mts. Hiddink, Baak
- **De Vlottenburg Rikie 211**, Vof De Vlottenburg, Babberich
- **Simone 133**, Melkveebedrijf Mersbergen van 't Hoff, Babyloniënbroek
- **Menkhorst Gonda 162**, M.A.M. en A.H.J. te Bogt, Beltrum
- **Alda 1920**, Mts. A.G.M. en P.H.M. Dreierink, Beltrum
- **Nelie 58**, Melkveebedrijf B. Oskam, Benschop
- **VVH Helga 12**, Van Veelen Holsteins, Biddinghuizen
- **VVH Isa 24**, Van Veelen Holsteins, Biddinghuizen
- **VVH Goldfanny**, Van Veelen Holsteins, Biddinghuizen
- **VVH Isa 44**, Van Veelen Holsteins, Biddinghuizen
- **VVH Helga 14**, Van Veelen Holsteins, Biddinghuizen
- **VVH Allmacht 27**, Van Veelen Holsteins, Biddinghuizen
- **VVH Blackrane 6**, Van Veelen Holsteins, Biddinghuizen
- **VVH Malki Xavia**, Van Veelen Holsteins, Biddinghuizen
- **VVH Helga 8**, Van Veelen Holsteins, Biddinghuizen
- **VVH Blackriver**, Van Veelen Holsteins, Biddinghuizen
- **VVH Klarie**, Van Veelen Holsteins, Biddinghuizen
- **VVH Florensia 8**, Van Veelen Holsteins, Biddinghuizen
- **HyCare Trees 151**, Schippers Europe, Bladel
- **Nannie 262**, Firma Nescio, Bleskensgraaf
- **Maja 204**, Firma Nescio, Bleskensgraaf
- **Nannie 273**, Firma Nescio, Bleskensgraaf
- **Breed 385**, Firma Nescio, Bleskensgraaf
- **Breed 406**, Firma Nescio, Bleskensgraaf
- **Jantje 5250**, F., H. en M. Jansen, Braamt
- **Roozje 5351**, F., H. en M. Jansen, Braamt
- **Wilhelmina 29**, Vof Van der Horst-Doornenbal, Buren
- **Catharina 101**, Vof Veehouderij P. en C. van Rooijen, Cothen
- **Hansje 97**, Vof Veehouderij P. en C. van Rooijen, Cothen
- **Flora 242**, Waterlinie Melkvee Vof, Culemborg
- **Heidi 84**, Waterlinie Melkvee Vof, Culemborg
- **Disco Ria 24**, Mts. Kraak, Delfstrahuizen
- **Corrie 183**, Van Zoelen Melkvee, Druten
- **De Vinkenhof Lijnje 40**, Mts. Steenwijk, Dussen
- **Coba 132**, Vof de Breematen, Eemnes
- **Klaske 166**, E.H.G. en E.W.M. Poodt, Etten
- **Freerkje 131**, F.J.M. Kroets, Gaanderen
- **Lank Dieke 171**, Vof Grandia Hoeve, Geldermalsen
- **Annie 125**, Vof Grandia Hoeve, Geldermalsen
- **Brenda 56**, Vof Koskamp, Halle
- **Karina 74**, Van Meer Dairy, Hapert
- **Hendrika 70**, Vof A. Zwijnenburg, Hei- en Boeicop
- **Anneke 74**, Vof A. Zwijnenburg, Hei- en Boeicop
- **Neredy 33**, Vof Pippel, Hellouw
- **Karin 151**, Vof Beulink, Hengelo
- **Hanna**, Boerderij Mariahoeve Vof, Herveld
- **Mirella 499**, Vof Groot Pepergoed, Hoevelaken
- **Queen Boss Rita**, Mts. Looijen, Hoornaar
- **Riny 3**, J.F. Siebes, Laag Keppel
- **Grada 595**, Mts. Kraak, Langelille
- **Grada 717**, Mts. Kraak, Langelille
- **8647 Annie 25**, De Stille Hoeve, Lengel
- **Sjaan 54**, C. Berends, Lienden
- **Marijke 128**, A. van den Brandhof, Lunteren
- **Erna 53**, Melkveehouder Maas, Moerstraten
- **Leida 251**, J.C.J. Geuijen en E.P.M. Pellis, Netterden
- **Juliana 56**, Mts. G.A. en C.N. Brouwer-den Hertog, Nieuwaal
- **Corien 168**, Mts. A.C. en J.M.A. Blok-Verbeek, Nieuworp
- **Theo 108**, Vof van Mourik, Ophemert
- **Dina 217**, J.C.A.M. van den Bijgaart, Oudheusden
- **'t Lons Vlak Aster 50**, Rundveebedrijf Alders Vof, Overloon
- **Maaikje 89**, Mts. Noom, Rump
- **Bontje 328**, Mts. Noom, Rump
- **Koosje 108**, Melkveebedrijf Dijkman, Ruurlo
- **Jeans Liesje 441**, Mts. J.G. en A.G. Sturkenboom, Schalkwijk
- **Lori 12**, Mts. Gosselink, Silvolde
- **Dora 356**, B.J.M. Westerveld, Sinderen
- **Connie 47**, Melkveebedrijf Gosselink Vof, Sinderen
- **Hennensprong Ansjela 53**, F.M., G.A. en S.A.G. van Rooijen-Kranenburg, Tricht
- **Hennensprong Ansjela 57**, F.M., G.A. en S.A.G. van Rooijen-Kranenburg, Tricht
- **Rita**, Mts. Van Til, Vierakker
- **Frida 36**, Mts. H.T.M. en C.W.M. Keizer-Veenhuizen, Voorst
- **Nieuwe Fliert Alma Lena 1483**, Mts. G.T.E. en A.A. Zwambag-Gerritsen, Wapserveen
- **Hanna 503**, Mts. V.L.M. en B.M. Pronk-Beukeboom, Weesp
- **Geppa**, Mts. M.W. en K. de Wit, Werkhoven
- **Bemma 880**, Melkveebedrijf Bink B.V., Wieringerwerf
- **Trijntje 128**, Mts. Tiggeloven, Winterswijk-Meddo
- **Leeuwenstein Rika 39**, Mts. J.C. en J.G. van Ekris-Fokker, Woudenberg
- **Beekhoeve Grietje 45**, Mts. R. en G.W. van der Knaap-Geijtenbeek, Woudenberg
- **Slob Tjerkje 47**, D. den Hartog, Zetten
- **Lucy 248**, Mts. E.J.F. en A. Alderkamp-Voogt, Zevenaer
- **Lucy 259**, Mts. E.J.F. en A. Alderkamp-Voogt, Zevenaer
- **Alie 92**, Mts. Jansen-van Haeren, Zieuwent

10.000 kg vet en eiwit

- **Truus 558**, Melkveehouderij Gijsbers Vof, Afferden
- **Menkhorst Leentje 134**, M.A.M. en A.H.J. te Bogt, Beltrum
- **Anna 67**, G. en B. Peters, Didam
- **Van de Ambtse Dc-Rita 1**, Dick en Ellis van Zetten, Kesteren
- **Joke 59**, C. Berends, Lienden
- **Buiteneind Super Star 1**, Mts. H. en A.G.W. Scherpenzeel, Nieuwland
- **Keetje 53**, Mts. Van Schip-Peterse, Schalkwijk
- **Neeltje 151**, R. Floor, Tull en 't Waal
- **Femina 86**, Mts. E.J.F. en A. Alderkamp-Voogt, Zevenaer

Terugblik Sector Event Herkauwers 2025

Op zaterdag 13 september kwamen we in Wageningen samen voor het Sector Event Herkauwers. Het was een dag vol ontmoeting en inspiratie, met interessante workshops en een kijkje achter de schermen in de fabriek.

Workshop 1: Koen van Beek – manager buitendienst FrieslandCampina

Koen van Beek nam ons mee in de toekomst van de melkmarkt, onder andere via de vraag: is een coöperatie in 2030 nog van toegevoegde waarde? Veel aanwezigen vonden van wel: zekerheid door een garantieprijis en gegarandeerde afname blijft belangrijk. Tegelijk klom de waarschuwing dat grote coöperaties het contact met de klant niet mogen verliezen. Ook de vraag of FrieslandCampina alle marktkansen moet benutten, leverde discussie op. Concepten bieden kansen en extra inkomsten, maar politieke keuzes en supermarktbeleid kunnen dat snel veranderen. Eén boodschap stond echter als een paal boven water: de gezondheid van het dier is en blijft de basis.

Workshop 2: Arjen van Veenhuisen – dierenarts landbouwhuisdieren bij AnimalCare

Arjen van Veenhuisen maakte duidelijk dat een gezonde melkkoe begint bij een gezonde pens. “We voeren niet de koe, maar de pens”, benadrukte hij. Arjen besprak verschillende verstoringen die hij in de praktijk tegenkomt, zoals pensverzuring, tympanie en melkziekte rond afkalven. Om dit te illustreren had hij een pens op sterk water meegenomen, waarmee hij onder andere de vier magen, de slokdarmsleuf en de spieren en pezen die de penscontracties reguleren liet zien. Arjen benadrukte dat vroeg starten met structureel ruwvoer

de ontwikkeling van penspapillen bij kalveren stimuleert waardoor vluchtige vetzuren beter opgenomen worden. Pas na zes maanden is de pens volledig ontwikkeld.

Workshop 3: Jeroen van Veldhuizen – productmanager rundvee bij AR

Jeroen van Veldhuizen liet zien hoe Zuiver Voer draait om drie pijlers: zuivere grondstoffen, voor elke grondstof de juiste bewerking en een gegarandeerde voederwaarde. Onder andere aan de hand van de verwerking van gerst liet hij zien hoe we per grondstof kiezen voor malen, mengen of pletten. We kijken niet alleen naar het berekende rantsoen, maar ook naar het geladen en gemengde rantsoen, het restvoer, het opgenomen rantsoen en het verteerde rantsoen. Door dit alles goed in beeld te hebben, kun je het verschil maken in de stal. Verkoop leider vleesvee Harm van Hattem maakte dit concreet: in veertig jaar kan het effect van Zuiver Voer op één vak vleesvee oplopen tot de waarde van een Ferrari!

Workshop 4: Harald Jans – inkoper bij AR

Harald Jans liet zien hoe internationale verhoudingen steeds meer impact hebben op de grondstoffenmarkt. De nieuwe EU-ontbossingswet (EUDR), die per 31 december 2025 van kracht zou worden*, vraagt om strikte garanties dat soja- en palmproducten niet afkomstig zijn van recent ontboste percelen. Dit vereist een complex registratie- en controlesysteem en zal

onvermijdelijk effect hebben op prijzen en handelsstromen. Voor producten als palmpitschilfers en palmpitolie is het zelfs onzeker of ze in de EU geïmporteerd kunnen blijven worden. Ook de sancties tegen Rusland zorgen voor verschuivingen: raapzaad uit Canada beïnvloedde het afgelopen jaar duidelijk de EU-markt. Tot slot liet Harald zien hoe sterk de prijsverschillen zijn tussen sojaproducten, afhankelijk van biologische, non-GMO of reguliere herkomst.

* Eind september werd bekendgemaakt dat de EUDR met een jaar is uitgesteld.

Workshop 5: Harold Vogels – manager AR Bedrijfsontwikkeling

Hoe een dierwaardige veehouderij er in de toekomst uit zou moeten zien, hebben diverse partijen (landbouw, supermarkten, overheid en maatschappelijke organisaties) vastgelegd in het convenant Dierwaardige Veehouderij. Harold Vogels besprak de impact op veehouderijbedrijven. Hoewel er nog veel onduidelijk is, weten we wel dat de invoering veel geld en tijd zal kosten. Een onafhankelijke autoriteit moet gaan toezien op een evenwichtige verdeling van kosten en opbrengsten in de keten. Regeren is vooruitzien, dat geldt ook op het boerenbedrijf. Invulling geven aan dierwaardigheid zal elk bedrijf dan ook vanuit zijn eigen bedrijfsomstandigheden moeten bezien.

Kortom, er was meer dan genoeg om over na te praten. Dat gebeurde dan ook volop tijdens het nuttigen van de hamburgers en kipsaté. De veehouders gingen naar huis met een leuke goodiebag.

Zo zorg je voor een betere benutting van snijmais

Op bedrijven waar een tekort aan mais is, zal de kuil vroeg open worden getrokken. Verse mais bevat echter veel suikers en zetmeel, waardoor de mais niet optimaal verteerd kan worden. In de mest vind je dan hele, onverteerde maiskorrels terug. Zonde, want daardoor mist de koe belangrijke voedingsstoffen.

Onze **VLOG Mais Verteermix** draagt bij aan een betere vertering van het zetmeel in de pens en de darmen en dat is terug te zien in de mest.

Wat bepaalt de bestendigheid?

In de literatuur worden veel factoren genoemd die van invloed zijn op de bestendigheid van het zetmeel en dus de vertering. Belangrijk zijn onder andere: ras, zetmeelstructuur (flint- of dent-mais), oogsttijdstip, mate van kneuzing, drogestofgehalte, NDF-gehalte (aandeel celwanden) en de opslagduur. Maissoorten kunnen ingedeeld worden in harde maistypen (flint) en zachtere maistypen (dent). Flintmais is op het veld te herkennen aan een relatief ronde maiskorrel. De korrels van dentmais zijn rechthoekig en aan de bovenkant ingedeukt. Gemiddeld gezien is flintmais 20% bestendiger dan dentmais.

Na drie maanden stabiel

Daarnaast zijn de opslagduur en conservering van belang. In de eerste week

Figuur 1: Links gezeefde mest met behoorlijk veel maispitten en rechts met veel minder maispitten.



Periode na inkuilen	Suikers	Zetmeel-verteerbaarheid	NDF-verteerbaarheid
1-7 dagen	Hoog	Laag	Laag
7-42 dagen	Stabiel	Laag	Laag
42-120 dagen	Stabiel	Gemiddeld	Gemiddeld
> 120 dagen	Stabiel	Ideaal	Ideaal

is de kuil hoog in suikers en in de eerste maanden heeft de kuil een lage zetmeel- en NDF-verteerbaarheid (zie tabel). Pas na drie maanden is de conservering van de kuil stabiel en zou het zetmeel voldoende ontsloten en beschikbaar moeten zijn voor een optimale vertering. Wanneer er echter sprake is van (bijvoorbeeld) een slechte kneuzing, kunnen ook na die drie maanden nog steeds maiskorrels worden aangetroffen in de mest.

Voer niet te veel bestendig zetmeel

Bestendig zetmeel is een efficiënte bron van glucose, maar als er te veel bestendig zetmeel wordt gevoerd dan heeft dit negatieve gevolgen voor de vertering.

De verteerbaarheid van zetmeel neemt al af vanaf 1.000 gram/koe/dag, met zo'n 50-72%. Dit resulteert in zo'n 280 tot 900 gram onverteerd zetmeel in de dikke darm per koe per dag. Een overmaat aan bestendig zetmeel kan leiden tot dikke darm-verzuring, met uiteindelijk ook gevolgen voor de melkproductie. Elke procent meer zetmeel in de mest boven de 3% staat gelijk aan een verlies van 0,5 kg melk.

Verteerbaarheid mais verhogen

Een hogere verteerbaarheid zorgt voor een betere benutting van de mais. Onze VLOG Mais Verteermix bevat enzymen die de verteerbaarheid van zetmeel op pensniveau verhogen, waardoor op darmniveau ook meer zetmeel opgenomen kan worden. Daarnaast bevat de mix plantextracten die de darmgezondheid ondersteunen en de aanmaak van pancreassap stimuleren. Enzymen helpen bij de afbraak van zetmeel tot kleine suikers (oligosacchariden). Deze suikers vormen een energiebron voor de fibrolytische bacteriën in de pens. Deze bacteriën zorgen ervoor dat de afbraak van celwanden verbetert, wat leidt tot een betere vezelvertering en een hogere microbiële eiwitproductie.

Verkrijgbaarheid + actie

VLOG Mais Verteermix (35123ME2K20) is te verkrijgen als zakgoed en de adviesdosering is 200 gram per dier per dag. Tot en met 29 november 2025 ontvang je bij afname van 500 kg VLOG Mais Verteermix 10% korting op de 100 kg prijs.

Jeroen van Veldhuizen
productmanager rundvee
06-82684624
j.vanveldhuizen@argroep.nl



Een dag uit het leven van...

Monica Amperse

Medewerkster inkoop en logistiek

Zonder grondstoffen geen voer. Onze afdeling inkoop en logistiek zorgt ervoor dat onze fabrieken altijd over de juiste grondstoffen beschikken, tegen de juiste prijs. Medewerkster Monica Amperse geeft een inkijsje in haar werkdagen.

6.15 uur | Op de fiets

Om 6.15 uur gaat de wekker. Tijdens mijn ontbijt op het balkon, kan ik de eerste auto's van en voor AR al zien rijden! Als ik langs de haven fiets, kijk ik altijd even welke schepen ze bij Rijnzate aan het lossen zijn. Om 7.15 uur ben ik op kantoor. Tot mijn collega's op kantoor zijn ben ik het aanspreekpunt voor onze fabrieken als er uitdagingen zijn. Op de afdeling inkoop gaat de telefoon de hele dag door. Daarnaast pak ik de mails op.

9.00 uur | Ochtendoverleg

Iedere werkdag om 9.00 uur hebben we ochtendoverleg met de afdeling om te bespreken wat er speelt, waar we tegenaan lopen en hoe we dit op kunnen lossen. Wat loopt er goed en wat kan beter?

9.30 uur | Innameplanning doorlopen

Samen met de collega's van de inname van fabriek Lienden, waarvoor ik momenteel contactpersoon ben, loop ik de innameplanning door voor vandaag. Welke leveringen zijn echt nodig vandaag? Wat zijn de voorraden en wat kunnen we verwachten qua productie voor de komende dagen? Aan de hand hiervan neem ik contact op met leveranciers om te vragen hoe laat de leveringen bij de fabriek zijn en of deze indien nodig eerder of later

kunnen komen. Daarnaast bestel ik de benodigde grondstoffen en zorg ik ervoor dat de laadnummers voor het ophalen van grondstoffen op de juiste plek terechtkomen.

11.00 uur | Scheepsplanning

Ik neem de scheepsplanning door en breng per grondstof in kaart wat er moet gebeuren. Voor de ene boot is dat een aanvraag voor transport, voor een andere is dat het analyseren van net ontvangen labresultaten en een derde boot moet direct na belading worden betaald. Levering per schip vereist ver vooruitkijken, want slooptransport is aan andere regels gebonden dan transport met de vrachtwagen. Bovendien gaat het om veel grotere hoeveelheden.

12.30 uur | Team wandelen

Tijd voor de pauze! We gaan altijd wandelen met de afdeling inkoop. We hebben in ons team drie type wandelaars: de 'ik ga zelden wandelen'-wandelaars, de 'mooi weer'-wandelaars en 'de mensen die altijd gaan'. Ik behoor tot die laatste groep.

13.30 uur | Vrachtwagen gestrand

Ik krijg een telefoontje dat een vrachtwagen is gestrand met een lekke band, en dat terwijl we de grondstof echt

De meeste veehouders kiezen bij ons voor een eigen voersamenstelling. Om dit te produceren zijn veel verschillende grondstoffen nodig. Zo zorgen we ervoor dat het voer precies aansluit bij de wensen van de veehouder.

Monica Amperse komt uit Wageningen en werkt sinds dit jaar bij AR op de afdeling inkoop en logistiek.

vandaag nodig hebben om de fabriek draaiende te kunnen houden en het voer uit te kunnen leveren! Ik inventariseer welke mogelijkheden ik heb. Het is een behoorlijke puzzel om op zo'n korte termijn een auto met de benodigde grondstof bij de fabriek te krijgen. Ik bel de leverancier en bespreek wat de mogelijkheden zijn. Het geeft voldoening als het lukt om dit op te lossen.

15.30 uur | Inkooprijzen in D365

De inkooprijzen van handelsartikelen en zakken moeten nog in D365 worden gezet om ervoor te kunnen zorgen dat de facturatie soepel verloopt. Nadat dit is gedaan, ga ik rond 16.00 uur naar huis.

Puntjes op de i: investeren in de basis loont

De eierprijzen zijn uitzonderlijk hoog. Voor legpluimveehouders is dit hét moment om het rendement per hen fors te verhogen. Juist nu loont het om niet achterover te leunen en te investeren in goed stalmanagement.

Wie nu de puntjes op de i zet, plukt daar direct én op de lange termijn de vruchten van. Goed management is strategisch vakmanschap.

Leg de basis vóór de hennen komen

Een succesvolle ronde begint niet op de dag dat de leghennen komen, maar al weken eerder. De voorbereiding is bepalend voor het resultaat. Evalueer daarom de vorige ronde en stel een plan op: hoe groot was de druk van ziekten, wormen en bloedluis en hoe verlaag je die? Maak schoon, desinfecteer en overweeg Thermokill toe te passen. Controleer het drinkstelsel, de silo's en het voersysteem. Is het schoon en werkt het goed? Loop ook het klimaatsysteem en de techniek na, zodat ventielen, voelers en instellingen klaar zijn voor de opstart van de jonge hennen. Ook kun je nu nadenken over aanpassingen, zoals het installeren van nevelkoeling om hittestress te

verminderen. Zorg ervoor dat de staltemperatuur aangenaam is bij aankomst van de hennen en dat ontsmettingsmiddelen niet meer merkbaar zijn. Voorzie de hennen direct van afleiding, bijvoorbeeld met strooisel en pikstenen. Een goede start voorkomt stress, uitval en productieverlies in die cruciale eerste weken. Zo leg je de basis voor een lange, stabiele legperiode met een consistent eiergewicht.

Tijdens de ronde: sturen op stabiliteit

Zijn de hennen eenmaal in productie, dan draait alles om stabiliteit. Het stalklimaat vraagt voortdurende bijsturing. Kijk goed naar gedrag en meetwaarden: zijn de hennen actief, is de voeropname stabiel, klopt de voer-watervhouding en blijft het eiergewicht binnen de bandbreedte? Afwijkingen zijn vaak de eerste signalen van een verstoring.

Voer als fundament

Een stabiel en goed afgestemd voerpakket is de basis voor succes. Het voer moet niet alleen voldoen aan de nutritionele behoeften van de hen, maar ook aansluiten bij de productiedoelstellingen van de pluimveehouder. Zeker bij de overgang van opfok naar leg maakt voer het verschil. Voldoende energie en goed verteerbare eiwitten zorgen voor een vlotte start van de leg. Goed verteerbare grondstoffen ondersteunen de darmgezondheid, terwijl een consistente samenstelling dips in productie voorkomt. Met een stabiele voerstrategie houd je uniformiteit in het koppel, bevordert je de legpersistentie en verleng je de legperiode. Voldoende calcium is daarbij essentieel voor sterke schalen en een stevig skelet. Zo presteren de hennen langer en beter. Juist nu de eierprijzen hoog zijn, is het belangrijk dat elke hen optimaal presteert.

Financieel voordeel dat optelt

Een hen die gemiddeld 1 gram zwaardere eieren legt, levert op jaarbasis ruim € 0,60



Investeren in de basis betaalt zich dubbel en dwars terug. Niet alleen in productie, maar ook in rust, voorspelbaarheid en bedrijfszekerheid.

extra op. Bij 60.000 hennen betekent dit een meeropbrengst van ruim € 36.000 per jaar. Verleng je de legperiode met vier weken, dan komen daar nog eens 24 eieren per hen bij. Ook een lagere uitval telt direct door in extra opbrengst. Allemaal winst die je boekt met strak management en goed voer.

Vooruitblik: bouwen aan robuustheid

Wie nu investeert in stabiel management en scherpe monitoring, bouwt aan een toekomstbestendig bedrijf.

Digitalisering en data-analyse helpen om realtime te sturen op dierprestaties. Maar technologie is zo sterk als de basis waarop ze rust. Zonder goed klimaat, schoon drinkwater en uitgebalanceerd voer is zelfs de beste software slechts symptoombestrijding. De puntjes op de i zetten is geen extra werk. Het is ondernemerschap met visie. Daarmee maak je het verschil tussen meebewegen en vooruitlopen.

Onze Ei-plus aanpak

Wil je weten wat de Ei-plus aanpak voor jouw bedrijf kan betekenen? Onze specialisten denken graag met je mee. Samen zorgen we ervoor dat je nu en in de toekomst het maximale uit je leghennen haalt.

Henno van den Bruinhorst

Verkoopleider pluimvee
06-55334277
h.vandenbruinhorst@argroep.nl



Verbeterde resultaten met de nieuwe biologische Vitaal-lijn

Onze nieuwe biologische voerlijn *Vitaal* is een succes. Twee maanden na de lancering zien we al duidelijke verbeteringen bij de hennen.

Waarom een nieuwe lijn?

Biologisch voer produceren is en blijft een uitdaging. Vooral het zorgen voor voldoende verteerbare aminozuren vraagt om aandacht. Biologische eiwitrijke grondstoffen zijn namelijk minder goed verteerbaar. Daarnaast is het toepassen van synthetische aminozuren niet toegestaan in biologische voeders. Daardoor loopt het ruw eiwit snel op, met als gevolg natte mest, een slechtere vertering en een minder fraai verenkleed. Ook de aanstaande overgang van 95 naar 100% biologische grondstoffen in de opfok vraagt aandacht. Met de Vitaal-lijn spelen we in op bovenstaande ontwikkelingen.

Wat maakt Vitaal anders?

In de Vitaal-lijn kiezen we ervoor om andere eiwit-grondstoffen toe te passen; deze grondstoffen zorgen ervoor dat de hennen precies de juiste verhouding aminozuren binnenkrijgen, zonder onnodige belasting van het verteringsstelsel. Ook de zorgvuldig gekozen ruwe celstofbronnen dragen bij aan een rustige vertering.

De eerste resultaten

De praktijk laat zien dat dit werkt. Bij de hennen die dit voer krijgen, is de mest droger en de mestkwaliteit beter. Ook wordt er een positief effect op het verenkleed gezien: hennen blijven nieuwe veren aanzetten waardoor de conditie van het verenkleed stabiel blijft.

Uitdagingen

De combinatie van 100% biologisch en de eisen rondom het gebruik van ontwormingsmiddelen met wachttijd maakt dat de risico's voor biologische hennen groot blijven. Door een onbalans komt de gezondheid van hennen al gauw onder druk te staan. Met de Vitaal-lijn ondersteunen we de hen hierbij en verkleinen we de risico's.

Wil je meer weten over de Vitaal-lijn?

Neem contact op met je AR-specialist.

Jeffrey de Rooij
nutritionist pluimvee
06-30638386
j.derooij@argroep.nl





We gaan iets nieuws lanceren

De sector staat niet stil. Hennen presteren langer, de genetische potentie neemt toe en tegelijkertijd blijven gezondheid, schaalkwaliteit en werkplezier bepalend voor succes. Juist in die balans liggen kansen. Tijdens de Dutch Pork & Poultry Expo geven we je een voorproefje van iets nieuws dat precies inspeelt op die balans.

Wat het is? Dat vertellen we pas op de beurs. Maar het sluit perfect aan bij onze Ei-plus aanpak, waarin we we naast voeding de benodigde kennis en tools leveren om jouw hennen maximaal te laten presteren.

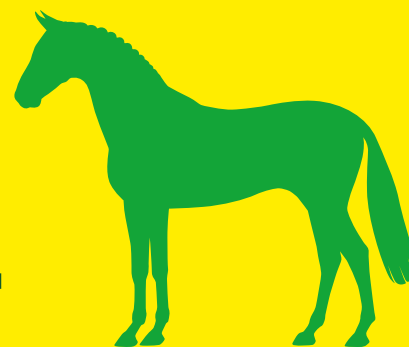
Wil jij jouw hennen langer gezond en productief houden?

Kom dan langs in de AR-stand tijdens de Dutch Pork & Poultry Expo op 15 en 16 oktober in de Brabanthallen in 's-Hertogenbosch. Je vindt ons in stand 7.A04.



Een tipje van de sluier...

Wat zou er schuilgaan in deze 'mysterie bag'? We kunnen alvast verklappen dat we bezig zijn met iets bijzonders. Een nieuwe paardenvoerlijn die helemaal past bij de vraag van nu en die aansluit bij wat jij en je paard belangrijk vinden. Met zorg en kennis ontwikkeld én met oog voor de toekomst.



Wat het precies is, onthullen we binnenkort. Tot die tijd houden we de spanning er nog even in. Eén ding is zeker: dit voer gaat paarden én hun eigenaren positief verrassen.

Benieuwd?

Blijf ons volgen voor de onthulling!



‘Rots in de branding’ Seniores Prioires is jarig!

Dit jaar mag Subli's Seniores Prioires 20 kaarsjes uitblazen! Al sinds 2005 is dit het ideale voer voor alle paarden die qua gewicht of kauwvermogen wel wat ondersteuning kunnen gebruiken.

Hoewel de naam anders doet vermoeden, is Subli Seniores Prioires niet alleen geschikt voor oudere paarden. Ook paarden en pony's die te kampen hebben met gebitsproblemen, gewichtsverlies of die gewoon moeilijke eters zijn, kunnen veel baat hebben bij dit makkelijk opneembare én complete voer dat zowel ruwvoer als krachtvoer kan vervangen.

Ruwvoer van levensbelang

Een paardenlichaam draait op ruwvoer. Het spijsverteringsstelsel van een paard is er dan ook op gebouwd om gedurende de dag grote hoeveelheden vezelrijk plantaardig materiaal te verwerken. Als je paard om welke reden dan ook moeite heeft met het eten van hooi of kuilgras, dan heeft dat direct invloed op zijn gezondheid en welzijn. Subli Seniores Prioires kan dan een uitkomst zijn. Het is een smakelijke mix die geweekt gevoerd

moet worden. Hierdoor is het makkelijk op te nemen, waardoor het ideaal is voor kieskeurige eters en paarden met een beperkte kauwcapaciteit.

De voordelen op een rijtje

- Benadert de voedingswaarde van gras.
- Volwaardige vervanger van ruwvoer én krachtvoer.
- Voor alle paarden met gebits- of gewichtsproblemen.
- Makkelijk opneembaar.
- Ook geschikt als tijdelijke ondersteuning.

Verbeterde samenstelling: minder suiker

Subli Seniores Prioires wordt voortdurend doorontwikkeld zodat het steeds beter afgestemd is op de behoefte van het paard. Het nieuwste ingrediënt waarmee we de mix hebben verrijkt is timoteebrok. Timotee is een grassoort met als grote

voordeel dat het minder suiker bevat dan bijvoorbeeld Engels raaigras. De toevoeging van timoteebrok zorgt voor een kleine verlaging in het totale suiker- en zetmeelgehalte van het product.

Aandachtspunten

Subli Seniores Prioires moet altijd minimaal vier uur geweekt worden voor je het kunt voeren. Daarnaast goed om te weten: zolang je paard of pony nog enigszins belangstelling heeft voor hooi, kuil of luzerne is het goed om dit wel ter beschikking te stellen. De kauwbewegingen zijn belangrijk, ook als er nauwelijks ruwvoer wordt opgenomen.

Wendy Warmerdam
nutritionist paarden
06-12507839
w.warmerdam@argroep.nl



Actualiteiten vanuit AR Bedrijfsontwikkeling

Voor de actualiteiten op het gebied van bedrijfsontwikkeling kun je terecht op onze website. Hier vind je het laatste nieuws over diverse onderwerpen in de agrarische bedrijfsvoering tot aan het realiseren van toekomstplannen. We geven je een overzicht van de aandachtspunten voor de komende periode.

Actualiteiten gebundeld



Stikstof en vergunningen

Door de stikstofproblematiek zit de Nederlandse vergunningverlening muurvast. En als er nieuwe initiatieven ontstaan, dan stranden ze vaak in het juridische moeras.

Wat speelt er nu?
En hoe ga je er als landbouwer mee om?



Mestverwerkingsplicht regelen via VVO?

Op diverse manieren kun je voldoen aan de regels voor de mestverwerkingsplicht. Op onze website vertellen we je hier meer over.



Mestadministratie

Een efficiënte benutting van mineralen en het reduceren van mineralenverliezen naar bodem, water en lucht worden belangrijker als managementtool. Onze dienstverlening richt zich onder andere op de veehouderij, akkerbouw, fruitteelt en de paardenhouderij.



Dierwaardige veehouderij

Diverse partijen, van boer tot supermarkt, hebben in een convenant afspraken gemaakt over dierwaardige veehouderij. Den Haag zal hiervoor regels gaan vastleggen in een AMvB.

Wat betekent dit voor je rundvee-, varkens- of pluimveebedrijf?
En hoe vertaal je dit naar concrete acties?



Rustgewas

De mestwetgeving verplicht op zandgrond één keer in de periode van 2023 t/m 2026 een rustgewas te telen. Ook voor de GLB-subsidies is het een voorwaarde.

Heb je dit voor al je percelen in beeld?
Of kom je voor de uitzonderingsregel in aanmerking?



Bedrijfsontwikkeling

De agrarische markt verandert snel en de complexiteit neemt toe. Dat vraagt flexibiliteit en daadkracht, maar ook sterke partners die je helpen met je uitdagingen van vandaag en je plannen voor morgen. Met kennis van het agrarische bedrijf, de markt, omgeving, regelgeving en verdienmodellen helpen wij je graag verder. Geen losse eindjes, maar een complete, integrale aanpak.



Productierechten

Heb je productierechten over of heb je juist een tekort? Richting het einde van het jaar is het tijd om de balans op te maken. De specialisten van AR Bedrijfsontwikkeling staan voor zuivere bemiddeling tussen partijen.



Gewasrotatie

Voor het verkrijgen van GLB-subsidies is het een voorwaarde dat je aan gewasrotatie doet. Daarvoor moet je eens per vier jaar een ander gewas als hoofdteelt telen. Er zijn vrijstellingen, bijvoorbeeld voor graslandbedrijven (>75% gras). Dit is geregeld binnen de GLMC 7.



Voor meer informatie, vraag je AR-specialist of neem direct contact op met AR Bedrijfsontwikkeling: info@ar-bedrijfsontwikkeling.nl of 0317-499500.

Harold Vogels

manager AR Bedrijfsontwikkeling
06-55331109
h.vogels@ar-bedrijfsontwikkeling.nl



Terugblik groeizaam graanseizoen 2025



Het graanseizoen van 2025 kenmerkte zich door gunstige teeltomstandigheden. Veel zonuren in het voorjaar zorgden voor een effectieve fotosynthese. Hoewel de zomer droge perioden kende, is er op veel percelen een hoge opbrengst behaald. Zeker vergeleken met 2024 zijn de opbrengsten goed en is het verschil groot.

De vele zonuren in het voorjaar hebben in veel gevallen geresulteerd in een vroege oogst. Instabiel weer tijdens de oogstperiode zorgde hier en daar voor wat spannende momenten, maar toch is de oogst voorspoedig verlopen. De regen heeft echter wel zijn invloed gehad op de ontwikkeling van het hectolitergewicht tijdens de oogst. De gemiddelden daalden van 80 kg/hl half juli naar gemiddeld 75 kg/hl na de regen aan het einde van die maand. Al met al kunnen we concluderen dat de graanopbrengsten dit jaar positief waren.

15.000 ton graan ingenomen

Ook de graaninname verliep dit jaar over het algemeen voorspoedig. Er is graan ingenomen in Wageningen, Doetinchem en bij loonbedrijf Den Boesterd in Neerijnen. Bij de eerste twee locaties werd men via een appgroep op de hoogte gehouden van de openingstijden gedurende het oogstseizoen. Dit zorgde voor korte lijntjes waardoor openingstijden waar mogelijk naar behoefte konden worden aangepast. Met name door het instabiele weer heeft de appgroep haar nut bewezen. In totaal is er dit jaar bijna 15.000 ton graan in het groeiseizoen ingenomen. Later is er ook nog graan opgehaald uit de bewaarloodsen van akkerbouwers. De opbrengsten laten zien dat het technisch een groeizaam en voorspoedig jaar was, hoewel de opbrengsten financieel niet meezitten voor de akkerbouwers.

Lamant: kansrijk nieuw ras

Waar het ene seizoen eindigt, begint het volgende seizoen. Dit zorgt ervoor dat we alweer bezig zijn met de inzaai van de wintergranen voor seizoen 2026. Dit jaar is er een nieuw wintertarweras opgenomen in het rassenpakket van AR, namelijk het ras Lamant. Dit ras is in het najaar van 2024 voor het eerst opgenomen op de Nederlandse Aanbevelende Rassenlijst. Met hoge cijfers voor verschillende ziekte-resistenties is Lamant een van de gezondste wintertarwerassen van dit moment. Daarnaast kent deze middenvroeg afrijpende vultarwe bijzonder hoge opbrengsten. Het ras is een zeer strorijk ras met een goede stevigheid van het stro. Ook op zwaardere kleigronden is dit ras in te zetten. Kortom, Lamant is een waardevolle toevoeging op het bestaande rassenpakket.

Overige rassen

Naast deze nieuwe toevoeging bestaat het rassenpakket van AR komend jaar ook uit een aantal bekende rassen, namelijk: Extase, Calgary, Keitum, Chevignon en Shamal. Voor de biologische teelt is het ras Extase beschikbaar. Voor gerst hebben we ook dit jaar Zorica om uit te zaaien. We hopen op een mooie start van graanseizoen 2026.

Edwin den Boesterd

voorlichter akkerbouw
06-13288584
e.denboesterd@argroep.nl




 Reportage

Drie generaties Van Doorn runnen een bedrijf met vier pijlers

Loon- en Fruitbedrijf G.J. van Doorn in Houten is een familiebedrijf met diverse takken: fruitteelt, loonwerk en een depot van AR Plant. Bij de locatie in 't Goy, fruitbedrijf de Lindeboom, is een landwinkel met een ruime feest- en vergaderzaal. Deze zomer verrees op het erf een koelcomplex voor ULO-bewaring van 1,7 miljoen kg peren.

De jongste telg, Gertjan van Doorn jr. (31), is hoofdverantwoordelijk voor de fruitteelttak van het 80-jarige familiebedrijf. In 1945 startte zijn overgrootvader Gerrit Jan van Doorn met loonspuiten. Al snel verkocht hij daarnaast gewasbeschermingsmiddelen en startte hij een kleine fruitteelttak. Sinds 2000 is het bedrijf deponhouder van AR Plant. Als loonbedrijf groeiden ze uit tot een bedrijf met alle diensten voor fruitteelers tot aan de oogst.

Denk bijvoorbeeld aan spit- en freeswerk, plantgaten boren en hagelnetten plaatsen. Ook de fruitteelttak groeide geleidelijk uit. Locatie de Lindeboom in 't Goy is van oorsprong het ouderlijk bedrijf van Gertjans moeder, fruitbedrijf Diks; het werd in 2014 overgenomen door Van Doorn.

Drie generaties

In het familiebedrijf zijn drie generaties actief. De opa van Gertjan jr, Gerrit van Doorn (75), is samen met zijn partner Joke het eerste aanspreekpunt voor het depot van AR Plant. Gertjans vader, Gertjan sr. (55), organiseert het loonwerk en zijn moeder Yvonne (54) runt de landwinkel, doet personeelszaken en regelt de zaalverhuur. Gertjan zelf zit aan de knoppen van het koelhuis, naast zijn gebruikelijke werk in de boomgaard. Verder doen ze het werk met elkaar, samen met 12 man vast personeel.



We zetten in op een gezonde groei van gewas en bedrijf.

Fruitteelt

De fruitteelt bestaat uit 46 ha fruit, verdeeld over meer dan tien boomgaarden met kersen (2,2 ha), biologische appels (3,7 ha Natyra) en peren (ruim 40 ha): Gräfin Gepa, Conference en Red Conference, Doyenné du Comice, Beurré Alexander Lucas, Gieser Wildeman en Sweet Sensation. De afzet verloopt via Biofruit (Natyra), Greenery (Sweet Sensation) en Staay Food Group (Red Conference en Gräfin Gepa) en diverse andere marktpartijen. De kersen worden voornamelijk via de landwinkel verkocht.

Nieuwe koeling

Het grote aantal boomgaarden maakte de logistiek rondom pluk en opslag complex. Daarom ging dit jaar een lang gekoesterde wens in vervulling: op het bedrijf in 't Goy verrees een grote loods met tien koelcellen en opslagruimte voor kisten. In mei startte de bouw met als planning dat het complex net voor de oogst klaar zou zijn. Dat werd nog even spannend. "Door het goede weer begon de oogst een week eerder", verklaart Gertjan. "Maar het is nét gelukt. De dag dat de perenoogst begon, werd de koeling aangezet. Nu de opslag van kisten en fruit op één eigen locatie zit, geeft dat enorm veel werkgemak. De cellen zijn puur voor de eigen oogst gebouwd. We hebben veel jonge aanplant die nog in productie moet komen. Eventuele uitbreiding van koelruimte in de toekomst zou dan ook alleen voor eigen peren zijn." Het cellencomplex bestaat uit twee compartimenten, elk met vier ULO-cellen en een tussengang die eveneens geschikt is voor ULO-bewaring. Ten tijde van dit interview, half september, worden de laatste Conference-peren geoogst en is de pluk van Beurré Alexander Lucas gaande. 80% is geoogst en de cellen zitten vrijwel vol met Gräfin Gepa, Conference en Red Conference. Er is nog een week te gaan voor de pluk van Doyenné du Comice en Sweet Sensation.

Visie

Met open vizier op de toekomst springt het bedrijf snel in op veranderende regelgeving en nieuwe ontwikkelingen. Gertjan: "Vorig jaar hebben we bijvoorbeeld een nieuwe vensterzaag gekocht om de snoeiuren te reduceren. Met vier zaagbladen creëren we frames in de boom. Ook telen we sinds 2019 biologische appels. Dat gaat goed omdat we voor een resistent ras hebben gekozen. Maar als alles biologisch zou moeten, zie ik dat niet zitten. We zijn er te groot voor en hebben te veel locaties. Bovendien is de omschakelperiode te lang." Gertjan prefereert kwaliteit boven kwantiteit en zet

in op gezonde groei van gewas en bedrijf. Met name over de gewasbescherming heeft hij veel overleg met zijn voorlichter vanuit AR, Ad van Krieken. En dat bevalt heel goed. "Bij twijfel neemt Ad een stukje zorg weg of hij geeft net die bevestiging dat ik het goed had gezien."

Toekomst

"Mijn hart ligt echt bij de fruitteelt", zegt Gertjan. "De afwisseling in mijn werk vind ik het mooist. Je bent continu aan het schakelen. Terugkijkend zijn we de laatste jaren de juiste weg ingeslagen en hebben we goede keuzes gemaakt, bijvoorbeeld met de rassen Gepa en Natyra. Gepa is niet resistent maar wel robuust; hij heeft minder chemische gewasbescherming nodig. De Red Conference moet zich nog bewijzen; de bomen zijn nog jong. Voor wat betreft het fruitareaal zijn er uitbreidingsmogelijkheden. Maar we hebben de laatste jaren veel geïnvesteerd. Nu zetten we pas op de plaats en zorgen we dat alles goed gaat werken. Dan zien we daarna wel weer verder."



Tekst: Jollette van Eijden

Loon- en Fruitbedrijf G.J. van Doorn

Wie: familie Van Doorn

Wat: fruitteelt, loonwerk, landwinkel en depot AR Plant

Waar: Houten (en omgeving)

Grootte: 46 ha fruit (peren, kersen en biologische appels)



Meerwaarde van klaver in grasland

Regelmatig krijgen we de vraag: zal ik klaver in mijn grasland zaaien? Om hier antwoord op te geven moeten we eerst weten of de percelen wel geschikt zijn voor klaver. Een bodemanalyse is hiervoor een goed hulpmiddel.

Met de bodemanalyse bekijken we of het stikstofleverend vermogen niet te hoog is en of de percelen de juiste pH-waarde hebben. Zijn beide punten in orde, dan is het telen van klaver zeker een interessante optie.

Drone

Dat klaver telen kansen biedt, zagen we ook terug op onze demovelden. Hier hebben we van bovenaf een kijkje genomen met een drone. Je zag duidelijk dat de stroken met klaver groener waren, ook al waren alle percelen bemest. Afgelopen jaar zagen we bovendien dat de stroken en percelen met klaver tijdens droge periodes langer productief bleven, omdat klaver beter tegen droogte kan.

Voordelen van klaver

Klaver in grasland biedt verschillende voordelen:

- In combinatie telten hogere opbrengsten met meer eiwit.
- Betere bodemvruchtbaarheid en -structuur.
- Stikstofbinding uit de lucht. Zeker bij de steeds krappere bemestingsnormen is dit een belangrijk voordeel.
- Hoge verteerbaarheid en smakelijkheid.

Wel of geen klaver?

Bij de keuze om klaver te zaaien is het goed om ook vooruit te kijken. Misschien heb je nu nog voldoende bemestingsruimte, maar vergeet niet dat de slootkanten niet meer bemest mogen worden. Juist daar kan klaver een slimme oplossing zijn. Door de perceelsranden met klaver in te zaaien, houd je toch productie én zorg je voor een dichte zode die onkruid onderdrukt.



Welke klaver heb ik nodig?

Er zijn verschillende soorten klavers die enkelvoudig of gemengd met andere kruiden gezaaid kunnen worden in grasland. Iedere soort heeft zijn eigen kenmerken en kwaliteiten.

Stikstofbinding

Witte klaver bindt tot 150 kg stikstof per hectare per jaar, terwijl rode klaver tot wel 300 kg per hectare kan vastleggen. Ook hebben klavers een betere droogtetolerantie doordat ze dieper wortelen dan grassen; dit verhoogt de opbrengstzekerheid tijdens droge periodes. Door klaver te combineren met een eiwitrijk weidemengsel kun je tot 390 kg meer ruw eiwit per hectare produceren.

Weiden of maaien

Witte klaver stoelt uit en heeft een relatief laag groeipunt. Rode klaver wortelt dieper, maar stoelt niet uit en heeft een



relatief hoog groeipunt. Hierdoor is witte klaver geschikter voor beweiding. Risico is wel dat witte klaver kan gaan overheersen. Houd hier rekening mee in het graslandmanagement. Rode klaver geeft vooral de eerste twee jaar een hogere drogestofopbrengst maar vertrekt vaak wel na drie jaar. We hebben ook mengsels beschikbaar die de positieve eigenschappen combineren: de Weide Klavermix (70% wit, 30% rood) en de Maaien Klavermix (70% rood, 30% wit). Deze mengsels zorgen ervoor dat de witte klaver minder overheerst in weidepercelen en dat er in maaipercelen ook na drie jaar nog klaver staat.

Bodembedekking

Verder is inkarnaatklaver een mogelijkheid. Deze heeft een snelle beginontwikkeling waardoor ze de groei van onkruid belemmert. Omdat je deze klaver er na één à twee keer maaien uitmaait, kun je hem goed inzetten als groenbemester voor voeding of bodemverbetering.

Succesvol klaver telen

Het heeft de voorkeur om klaver in te zaaien tijdens het vernieuwen van een perceel. Het slagingspercentage is dan het hoogst. Het doorzaaien van klavers is niet onmogelijk, maar

het is wel een uitdaging. Zorg bij doorzaaien voor een korte grasmat zodat deze langer de tijd nodig heeft om te herstellen. Zaai de klaver ondiep; hiermee vergroot je de kans van slagen. Een belangrijke voorwaarde voor de klaverteelt is een gezonde bodem met de juiste pH: minimaal 5,5 voor zandgrond en 6,5 voor kleigrond. Dit is nodig om de mineralenopname te optimaliseren. Vermijd verder een te hoge stikstofbemesting, omdat klaver zelf stikstof bindt. Klaver kan overigens wel goed een startbemesting gebruiken. Drijfmest is hiervoor een goede optie. Zo dien je gelijk kali toe wat bijdraagt aan een goede ontwikkeling. De groei van rode en witte klaver kun je zelf stimuleren. Zo kan witte klaver veelvuldig beweide of gemaaid worden en is ze dankbaar voor een korte stoppellingte zodat ze volop zonlicht krijgt. Rode klaver gedijt juist goed bij een hogere stoppel (7-8 cm) en een niet te lichte snede.

Edwin den Boesterd

voorlichter akkerbouw

06-13288584

e.denboesterd@argroep.nl



Terugblik demo's 2025

Afgelopen maanden heeft AR Plant weer aan aantal veldbijeenkomsten georganiseerd voor akkerbouwers en ruwvoertelers. We kijken terug op veelzijdige en geslaagde demodagen.

Akkerbouwdemo

Op 17 juni werd de akkerbouwdemo in het Gelderse Leuth gehouden. Bij de familie Vierboom lag dit jaar het tarwedemoveld waar 16 verschillende tarwerassen waren ingezaaid. De bijeenkomst telde mee voor de licentieverlenging voor het onderdeel teelt. De bezoekers konden de verschillende tarwerassen ervaren in het veld. In hetzelfde tarweveld lag ook een schimmelproef waar verschillende methoden van schimmelbestrijding vergeleken werden. Het belang en de toegevoegde waarde van een T1- en een T2- bespuiting werden besproken. Verder werden de aanwezigen bijgepraat over fertigatiemogelijkheden, beslissingsondersteunende systemen in de aardappelteelt en de toepassing van verschillende biostimulanten in de akkerbouw. Bij zowel het middag- als het



avondprogramma werd er nagepraat onder het genot van een heerlijk frietje. We kijken terug op een geslaagde dag en een mooie demo.

[Lees verder](#) ➤

Grasdemo's

In juni en juli waren er vijf grasdemo's, verspreid over het werkgebied van AR Plant. De bijeenkomsten telden mee voor de licentieverlenging voor het onderdeel teelt. In Aalten (familie Wissink), Buurmalsen (loonbedrijf van Beurden), Cothen (loonbedrijf De Kruijf), Gerkensklooster (familie Groeneveld) en Nijmegen (loonbedrijf Derks Agra) hebben de bezoekers de grasmengsels van AR in de praktijk kunnen zien. Bij de nieuw aangelegde demovelden lag een demo van verschillende grasmengsels met hier dwars overheen diverse belangrijke klavers en kruiden. Zo konden alle combinaties bekeken worden. Daarnaast zijn de deelnemers bijgepraat over inkuilmiddelen, optimale ruwvoerwinning, onkruidbestrijding in grasland en graslandvernieuwing. Uiteraard werd de avond afgesloten met een hapje en een drankje.

Maisdemo's

In augustus en september zijn er vijf maidemo's georganiseerd. Deze bijeenkomsten telden mee voor de licentieverlenging voor het onderdeel veiligheid en techniek. Hierdoor konden de deelnemers een ander punt behalen voor hun spuitlicentie dan op de akkerbouw- en grasdemo's. De bijeenkomsten vonden plaats in Heeswijk-Dinther (VOF Schouten), Aalten (familie Wissink), Leusden (loonbedrijf de Lange), Didam (VOF Mom) en Buurmalsen (loonbedrijf van Beurden). Op deze demovelden waren 20 à 30 verschillende maisrassen

te zien die een goed beeld gaven van de praktijk. De rassen waren gerangschikt op vroegheid, waardoor de eigenschappen van de verschillende rassen goed te zien waren. Er was genoeg ruimte voor discussie en de deelnemers hebben zich alvast kunnen oriënteren op de maisrassenkeuze voor het volgende teeltseizoen. Daarnaast kregen de aanwezigen informatie over de voordelen van spotsprayen, de visie van het waterschap op de waterkwaliteit, het nieuwe vulsysteem van Easyconnect en de werking van het toevoegmiddel Squall in de spuitmix. Ten slotte was het LG-lab aanwezig. Hier konden de bezoekers hun maisplanten laten hakselen om inzicht te krijgen in de kwaliteit en oogstrijpheid van hun eigen mais. Al met al waren het leerzame en inspirerende bijeenkomsten.

Kortom, we kijken terug op een geslaagde reeks van bijeenkomsten. Bij deze willen we alle demoveldhouders, sprekers en aanwezigen bedanken.

Edwin den Boesterd

voorlichter akkerbouw

06-13288584

e.denboesterd@argroep.nl





Koperchelaten als nieuwe sleutel in plantgezondheid

De laatste jaren zien we vruchtboomkanker (*Neonectria ditissima*, voorheen *Nectria galligena*) vaker optreden. Dat speelt niet alleen bij *Malus*-soorten (appel), maar ook *Pyrus* (peer) wordt er in toenemende mate door getroffen.

Tegelijkertijd liggen er nieuwe uitdagingen op ons pad: vanaf 2026 gelden er extra beperkingen op traditionele gewasbeschermers. Met koperchelaten hebben we een kansrijk hulpmiddel in handen om bomen gezond te houden en de sector vooruit te helpen.

Levenscyclus en innovaties

Vruchtboomkanker is een schimmel van alle tijden. Infecties kunnen jaarrond plaatsvinden, zodra er enkele uren vocht op een open wondje of bladlitteken ligt. Vooral in de bladvalperiode, wanneer er veel wondjes ontstaan, is het risico groot. De afgelopen jaren zien we bovendien een toename door klimaatverandering,

veranderende teelt- en snoei-strategieën en de introductie van nieuwe rassen waarop de schimmel zich snel weet aan te passen. Zeker op latere rasvariëteiten met lang doorgroeiende bomen, kan de aantasting zich makkelijker ontwikkelen. Omdat de symptomen pas later zichtbaar worden, is de aantasting al een feit voordat we het zien. Dat maakt preventief en hygiënisch werken des te belangrijker. Om het probleem beheersbaar te houden is het belangrijk om goed in kaart te hebben waar en wanneer de problemen zich kunnen voordoen. CAF heeft hier de afgelopen jaren sterk op ingezet, met eigen onderzoek en de regie over de projecten 'Weerbaarheid in de praktijk'

en 'SIG&F Fruitmasters', beide in samenwerking met de partners van FRC Randwijk.

Op dit moment wordt langs drie assen gewerkt aan de beheersing van vruchtboomkanker:

- **Preventie en sanitaire maatregelen:** weerbare bomen, goede perceelsontwatering en hygiëne door het afvoeren van aangetaste delen;
- **Infecties modelleren** via RIM vruchtboomkanker/*Neonectria*. Er is al een simulatiemodel beschikbaar, maar dit kan nog verder geoptimaliseerd worden;
- **Verkorten van de bladvalperiode in het najaar** waarmee ook de kwetsbare infectieperiode via bladlittekens wordt beperkt.

Lees verder 

Aanpak in de bladvalperiode

In de praktijk wordt vaak gewerkt met een richtlijn van bespuitingen bij 10%, 50% en 90% bladval. Voor gevoelige soorten kan de frequentie iets hoger liggen, terwijl bij minder gevoelige soorten juist wat minder behandelingen volstaan. Dit hangt sterk af van de weersomstandigheden tijdens de bladvalperiode. Bij wisselvallig weer en dalende temperaturen neemt het risico op infecties toe, terwijl de wondheling juist trager verloopt.

Vanuit de chemie vormen Captan (opgebruiktermijn oud etiket t/m 31-12-2025) en Folicur nog steeds de basis.

Voordelen verkorte bladvalperiode

Een kortere bladvalperiode brengt voordelen met zich mee. Het aantal nieuwe bladlittekens, en daarmee de kans op infecties, neemt af. Daarnaast komt de natuurlijke bladvertering eerder op gang waardoor de schimmelsporendruk vanaf het blad in het volgende voorjaar vermindert. De bladvertering kan ondersteund worden met ureum. Bovendien geeft een vervroegde bladval teeltkundig gezien de mogelijkheid om tijdig met snoeiwerk te starten. Overleg daarom dit najaar met je regiovoorlichter welke aanpak en timing het beste passen bij jouw situatie.

Foliplus Koval 900

Binnen de fruitteelt en de boomkwekerij is Foliplus Koval 900 (een gechelateerde koperbladmeststof) interessant om in het najaar toe te passen. Foliplus Koval 900 is ontwikkeld door de partners van CropSolutions en getest in proeven en in de praktijk. Koper wordt zowel via het blad als het hout opgenomen en is daarmee ook in het najaar actueel. Het moment waarop de herfstverkleuring van de bladeren intreedt en daaropvolgend de bladval verschilt per seizoen en laat soms lang op zich wachten. Met Foliplus Koval 900 kun je de bladvalperiode verkorten. Doseer voldoende hoog met 10 tot 15 liter per hectare, pas toe met veel water (bij voorkeur 1.000 liter water) en voeg een uitvloeier toe. Kies voor het spuitmoment een zonnige dag zodat de koper goed in kan branden. Voeg eventueel 10 kg/ha Ureum toe om de bladvertering op de grond te bevorderen.

Aryan van Toorn
manager CAF
06-54254673
avtoorn@caf.nl





Naam: _____

Woonplaats: _____

Adres: _____

Leeftijd: _____

Postcode: _____

Kleurplaat

We hebben weer een vrolijke kleurplaat voor je! Wil je kans maken op een leuke prijs? Stuur de kleurplaat dan op naar Redactie Uniek, Antwoordnummer 377, 6700 WB Wageningen (postzegel is niet nodig). Veel kleurplezier!

Winnaar zomerpuzzel

We hebben veel oplossingen binnengekregen. De oplossing was: 'Zomer op de boerderij: hard werken en nog harder genieten'. Uit alle inzendingen hebben we een winnaar getrokken.

Dit is geworden: **Helma Doppenberg** uit Putten.

VAN HARTE GEFELICITEERD!

De prijs komt snel naar je toe!



Kalveractie

**AR heeft dit najaar een mooie kalveractie.
Van 20 oktober t/m 31 december 2025
ontvang je**

- 2 kalverdekjes bij bestelling van een volle pallet kalvermelk
- 1 kalverdekje bij bestelling van een halve pallet kalvermelk
- 5% korting bij bestelling van 1 box Kalver TMR (650 kg)
- 10% korting bij bestelling van 2 of meer boxen Kalver TMR

Kijk op argroep.nl/kalveractie voor de actievoorwaarden of scan de QR-code.

Hoofdkantoor	Rijnhaven 14, Wageningen, Postbus 610, 6700 AP Wageningen T 0317-499599 info@argroep.nl
AR Voer	T 0317-499510 voer@argroep.nl
AR Plant	Zandweistraat 20, Waardenburg Postbus 610, 6700 AP Wageningen T 0418-655944 plant@argroep.nl
AR Biologisch	T 0317-499575 biologisch@argroep.nl
AR Bedrijfsontwikkeling	T 0317-499500 info@ar-bedrijfsontwikkeling.nl
AR Coproducten	T 0316-293966 06-10546974 info@ar-coproducten.nl www.ar-coproducten.nl
AR Paard	T 0317-499595 info@arpaard.nl www.arpaard.nl
CAF	T 0418-655927 info@caf.nl www.caf.nl
Rijnzate	T 0317- 499542 info@rijnzate.nl www.rijnzate.nl
Welkoop-winkels AR	Barneveld Didam Elst Geldermalsen Putten Veenendaal Wijk bij Duurstede Woudenberg Wageningen Zaltbommel



www.argroep.nl